

Versie 2 2020.

BELEID VEILIGHEID EN GEZONDHEID KINDERDAGVERBLIJF BAMBINI

INLEIDING

Kinderopvangorganisaties in Nederland dienen zich aan de Wet Innovatie en kwaliteit Kinderopvang (Wet IKK) te houden. Hierin zijn de kwaliteitseisen voor de kinderopvang vastgelegd. Een van deze kwaliteitseisen is dat de kinderopvang een beleid veiligheid en gezondheid dient te hebben. Deze heeft tot doel het fysiek veilig en gezond opvangen van kinderen te waarborgen.

Binnen het beleid veiligheid en gezondheid heeft kinderopvang Bambini vastgelegd hoe er wordt gewerkt aan het aanbieden van een veilige en gezonde kinderopvang.

VEILIGE KINDEROPVANG

Essentieel voor een veilige opvang is natuurlijk dat de kinderen kunnen verblijven in een veilig ingerichte en onderhouden accommodatie, zowel in de verblijfruimten binnen als op onze eigen buitenspeelruimte.

Waar gewerkt wordt met kinderen zijn er altijd risico's. Kinderen zijn in allerlei opzichten nog in ontwikkeling en kunnen situaties nog niet altijd goed inschatten of overzien. Maar door ons daar goed van bewust te zijn, daar waar mogelijk rekening mee te houden en preventieve maatregelen te nemen, kunnen we die risico's wel zo veel mogelijk beperken. Dat is een verantwoordelijkheid die wij graag zo goed mogelijk nemen.

Een essentieel onderdeel bij het waarborgen van de veiligheid betreft ook de begeleiding van de kinderen door al onze medewerkers. Zij zijn degene die op dagelijkse basis de verantwoordelijkheid nemen voor het veilig opvangen van de kinderen. Waarop moeten zij letten in hun begeleiding? Welke taken hebben zij hierin dagelijks, wekelijks, maandelijks, jaarlijks?

En ook de ouders en kinderen zelf dragen voor een deel bij aan een veilige opvang. Welke afspraken maken wij met de ouders en met de kinderen om een veilige opvang te waarborgen? Wat leren wij de kinderen met het oog op hun veiligheid over bijvoorbeeld spelen bij ramen of over het gevaar van verbranden aan heet water? Hoe versterken wij de kinderen, zodat zij zélf kunnen bijdragen aan hun veiligheid?

GEZONDE KINDEROPVANG

EEN GEZONDE KINDEROPVANG IS EEN HYGIËNISCHE KINDEROPVANG, WAARBIJ IEDEREEN ZICH BEWUST IS VAN DE GEZONDHEIDSRISICO'S.

Omdat het afweersysteem van kinderen volop in ontwikkeling is, zijn kinderen een kwetsbare groep. Ze komen in contact met allerlei ziekteverwekkers, via andere kinderen en doordat ze materialen en toiletten gezamenlijk gebruiken. Daarentegen hebben ze nog geen weerstand opgebouwd. Uiteraard is het niet de bedoeling dat er een steriele omgeving wordt gecreëerd waarbij er geen sprake is van ziektekiemen en bacteriën, want op die wijze zullen kinderen nooit de kans krijgen weerstand op te bouwen.

Onderzoek toont aan dat in een omgeving van drie of meer kinderen het aantal infecties verdubbelt. Hygiënemaatregelen zijn noodzakelijk om (onnodige) overdracht van ziektekiemen tegen te gaan en schadelijke gevolgen tot een minimum te beperken. Infecties verspreiden zich ook wanneer er nog geen ziekteverschijnselen zichtbaar zijn. Omdat een kind infecties al kan verspreiden in de fase waarin het zelf nog geen ziekteverschijnselen vertoont, zijn goede hygiënemaatregelen noodzakelijk.

BELEID VEILIGHEID EN GEZONDHEID

Binnen het beleid veiligheid en gezondheid is ervoor gekozen om de volgende structuur aan te houden:

- Hoofdstuk 1: Algemeen
- Hoofdstuk 2: Veilig en gezond pand en materialen. Pand en materiaal gerelateerde afspraken waarin veiligheidsmaatregelen zijn benoemd waar het pand aan dient te voldoen om, op deze wijze een zo veilig mogelijke kinderopvang te garanderen
- Hoofdstuk 3: Afspraken ter waarborging van veilige en gezonde kinderopvang. Afspraken per ruimte, waarin per ruimte overzichtelijk is weergegeven welke afspraken er zowel voor veiligheid, alsmede voor gezondheid gelden
- Hoofdstuk 3: Overige veiligheid & gezondheid en hygiënerisico's

Naast de bovengenoemde risico's gaan wij tevens in op veiligheidsrisico's die het werken met mensen met zich meebrengt. Zo wordt er in het beleid veiligheid en gezondheid ingegaan op de manier hoe binnen de organisatie wordt omgegaan met grensoverschrijdend gedrag en de voorkoming hiervan (onder andere het vierogenprincipe). Ook gaan we in op het bieden van veiligheid tijdens calamiteiten. Denk hierbij bijvoorbeeld aan kinder-EHBO, maar ook de achterwachtingregeling.

Met betrekking tot deze onderwerpen wordt binnen het beleid veiligheid en gezondheid de volgende structuur aangehouden:

- Hoofdstuk 4: Grensoverschrijdend gedrag
- Hoofdstuk 5: Vierogenprincipe
- Hoofdstuk 6: Veiligheid tijdens calamiteiten

Als laatste is er een hoofdstuk over evaluatie en implementatie en zijn er diverse bijlage, denk hierbij aan invulformulieren maar ook werkinstructies voor de pedagogisch medewerkers.

LEEFTIJDSCATEGORIEËN

Een risico is niet altijd per definitie voor elk kind een groot risico. Zeer jonge kinderen (babygroep en dreumesgroep) kunnen zich nog niet of moeilijk aan regels houden. Baby's zijn geheel afhankelijk van de volwassenen en de veiligheid en gezondheid die de medewerkers bieden. De dreumes is nog zeer onvoorspelbaar, hij wil graag alles zelf ontdekken. Daarbij snapt hij vaak nog niet dat regels altijd bestaan en denkt hij dat een regel komt te vervallen zodra hij buiten zijn gezichtsveld bent.

Peuters (2 tot 4 jaar) kunnen al veel beter omgaan met regels. Zij begrijpen regels en leren dat zij zich hieraan dienen te houden. Denk bijvoorbeeld aan handen wassen na een toiletbezoek en aan tafel zitten wij op onze billen. Echter zijn ook zij nog veel aan het ontdekken. Hierdoor zijn sommige risico's wel aanvaardbaar en andere risico's moeten nog afgeschermd worden.

INHOUD

Inleiding	2
Veilige kinderopvang	2
Gezonde kinderopvang	2
Beleid veiligheid en gezondheid	3
Leeftijdscategorieën	3
Hoofdstuk 1: Algemeen	8
Visie op kinderopvang Bambini	8
Visie op veilige en gezonde kinderopvang	8
Grote risico's	8
Kleine risico's	8
Werkwijze Kinderopvang Bambini	9
Gezamenlijke verantwoordelijkheid voor een optimaal beleid	10
Hoofdstuk 2: Veilig en gezond pand en materialen	11
Algemene veiligheid pand	11
Kleine risico's	11
Deuren	11
Ramen	11
Valongelukken	12
Verbranding door kraan en verwarming	12
Grote risico's	13
Elektra	13
Vergiftiging	13
Verbranding door thee	13
Verstikking sieraad	14
Hoofdstuk 3: Afspraken ter waarborging van veilige en gezonde kinderopvang	15
Leefruimte	15
Kleine risico's	15
Speelgoed	15
Box	15
Kinderstoel en eettafelbank	16
Meubels	16
Grote risico's	16
Veiligheid op de groep	16
Verstikking	17
Handhygiëne pedagogisch medewerkers	17
Handhygiëne kinderen	18

Handen reinigen.....	18
Spenen.....	19
Hangwieg.....	19
Zieke kinderen.....	19
Thermometer en zalf.....	20
Medicatie.....	20
Hoest hygiëne.....	20
Verschonen.....	21
Toilet begeleiding.....	21
Potjes.....	21
Vermissing tijdens de opvang.....	21
Slaapruimte.....	23
Kleine risico.....	23
Gezond slapen.....	23
Veilig slapen.....	23
Grote risico's.....	23
Afwijkende slaapwensen van ouder en kind.....	23
Slapen op grondbedjes.....	24
Wiegendood.....	24
Gebruik van een lakentjes of dekentje.....	25
Inbakeren.....	25
Keuken.....	27
Kleine risico's.....	27
Voedsel en drinken.....	27
Grote risico's.....	28
Voedsel en drinken bereiden.....	28
Fles en borstvoeding.....	28
Verbranding.....	30
Veiligheid in de keuken.....	30
Open keukenblok.....	31
Buitenspeelruimte.....	32
Kleine risico's.....	32
Buitenspeelmateriaal.....	32
Fietsen en spelen met de bal.....	33
Buiten spelen in de zon.....	33
Buiten spelen in de kou.....	33
Grote risico's.....	34

Gebruik van zwembadjes	34
Planten, bloemen en tuin	34
Insecten en teken.....	34
Kind verlaat de buitenspeelruimte	35
Buiten de kinderopvang.....	35
Kleine risico's	35
Vorbereiding van een uitstapje of wandeling	35
Grote risico's	36
Kinderen vervoeren.....	36
Vermissing tijdens een activiteit buiten de kinderopvang	37
Hoofdstuk 4: Overige veiligheid & gezondheid en hygiënerisico's.....	39
Klein risico	39
Diverse gevaren in de kinderopvang	39
Schoonmaak.....	39
Dieren.....	39
Kantoor	40
Grote risico's	40
Binnenmilieu	40
Ongevallen	41
Hoofdstuk 5: grensoverschrijdend gedrag	44
Pedagogisch medewerkers	44
Vierogenprincipe.....	44
Kennis en kennis bevordering	44
Cultuur binnen de kinderopvang	44
Vormgeving kinderopvang	45
Werving en selectie	45
Grensoverschrijdend gedrag kinderen onderling	46
Seksueel grensoverschrijdend gedrag tussen kinderen onderling	46
Pesten	46
Agressie.....	47
Hoofdstuk 6: vierogenprincipe.....	48
Hoofdstuk 7: Veiligheid tijdens calamiteiten	49
Achterwachting.....	49
Kinder-EHBO	49
Hoofdstuk 8: implementatie, actualisatie en evaluatie.....	51
Implementatie en gedragen houden	51
Implementatie beleid veiligheid en gezondheid.....	51

Gedragen houden van beleid veiligheid en gezondheid	52
Evaluatie , actualisatie en informeren pedagogisch medewerkers.....	53
Ongevallen registratie:	53
Gevaarlijke-situatie-registratie	54
Jaarlijkse evaluatie	54
Actualisatie bij wijzigingen	54
Informeren betrokkenen.....	54
Stagiaires en vrijwilligers:	54
Ouders:	55
Bijlagen	55
Bijlage 1 discussielijsten veilige en gezonde kinderopvang veiligheid	55
Bijlage 2 discussielijsten veilige en gezonde kinderopvang gezondheid en hygiëne	61
Bijlage 3 Hitteprotocol	66
Bijlage 5 Invulformulieren.....	67
Bijlage 6 Schoonmaakrooster	73
Bijlage 7 Checklist 'Is mijn groepsruimte veilig?'	74
Bijlage 8 Ongevallenregistratie.....	76
Bijlage 9 Registratie gevaarlijke situatie	78
Bijlage 10 Afspraken met kinderen.....	79



HOOFDSTUK 1: ALGEMEEN

VISIE OP KINDEROPVANG BAMBINI

Als kinderopvang organisatie hebben wij een visie gevormd over de opvang van kinderen. Bambini is een Kleinschalige kinderopvang met een authentieke, warme en huiselijke sfeer bieden aan kinderen en hun ouders. Al meer dan vijf en twintig jaar bestaan we en behouden we onze ideeën.

Wij kenmerken ons door onze mondiale en open karakter. We vangen kinderen op vanuit de hele wereld en denken oplossingsgericht mee bij uw wensen.

Missie

Ons motto is dan ook: ELK KIND IS UNIEK EN BIJZONDER. Bambini stelt zich tot voornaamste doel kinderen te stimuleren in hun totale ontwikkeling. We leren kinderen in de omgang met elkaar en leren van elkaar zodat ze zich zo optimaal kunnen ontplooiën en de wereld kunnen verkennen.

VISIE OP VEILIGE EN GEZONDE KINDEROPVANG

Kinderen moeten leren omgaan met kleine risico's. Zij leren van ontdekkende, uitproberen en door te doen. Op deze manier leren zij ook gewenst en veilig gedrag aan. Kleine risico's zijn niet afgeschermd maar juist afspraken met kinderen over gemaakt om op deze wijze de kinderen op verantwoorde manier om te leren gaan met kleine risico's.

GROTE RISICO'S

Kinderopvang Bambini ziet risico's met grote gevolgen voor veiligheid en / of gezondheid van de kinderen als groot risico. Voor alle grote risico's zijn er werkafspraken gemaakt met de pedagogisch medewerkers en in sommige gevallen maatregelen genomen in het pand, bijvoorbeeld kindveilige stopcontacten, bedden en boxen die voldoen aan de wet, kind veilige meubels en ruimtes.

KLEINE RISICO'S

Kinderopvang Bambini ziet risico's met kleine gevolgen. Voor kleine risico's worden er afspraken met de pedagogisch medewerker en / of aanpassingen in het pand gedaan. Daarnaast proberen wij bij kleine risico's zoveel mogelijk afspraken met de kinderen te maken, in plaats van het risico geheel weg te halen.

Het leren omgaan met risico's is erg belangrijk voor kinderen. Internationaal wetenschappelijk onderzoek toont aan dat het leren omgaan met risico's goed is voor de ontwikkeling van kinderen. Door niet alle risico's compleet weg te halen en kinderen de kans te geven risicovol te spelen, leren zij te testen en grenzen te verleggen. Daarnaast geeft het mogelijkheid voor nieuwe en uitdagende activiteiten. Daarom aanvaarden wij op onze opvang de risico's die slechts kleine gevolgen kunnen hebben voor de kinderen en leren ze hier op een juiste manier mee om te gaan. Om risicovolle speelsituaties veilig te houden moeten kinderen zich daarom tijdens speelsituaties of activiteiten houden aan diverse afspraken. Daarnaast zijn er afspraken over hoe om te gaan met spullen als speelgoed en gereedschap. Dit om te voorkomen dat door oneigenlijk gebruik letsel kan ontstaan. Om gezondheidsrisico's te beperken en de kinderen hieraan zelf te laten bijdragen, zijn daarom goede afspraken met kinderen noodzakelijk. Voorbeelden van afspraken die met kinderen zijn gemaakt, zijn het wassen van de handen na toiletbezoek of het houden van een hand voor de mond tijdens het niezen of hoesten.

De pedagogisch medewerkers leren de kinderen omgaan met kleine risico's door gezamenlijk de groepsregels te bespreken en deze spelenderwijs terug te laten komen in spel en dagritme. Door herhaling en herkenbaarheid worden regels eigen en zullen de kinderen deze steeds vaker uit zichzelf uitvoeren. Daarnaast hebben de pedagogisch medewerkers een voorbeeldrol. Kinderen met name in jonge leeftijd leren door te imiteren.

Daarnaast leren zij ook door ervaren. Door kinderen de kans te geven inzicht te krijgen in wat risico's zijn en hun te begeleiden hier verantwoord mee om te leren gaan, groeien zij niet alleen in verantwoordelijkheid en zelfstandigheid maar ook hun zelfvertrouwen groeit.

Mocht een kindje de regels even uit het oog verliezen dan zal de pedagogisch medewerker het kind hierop aanspreken. Als een kind ongewenst gedrag vertoont herhaalt de pedagogisch medewerker de regel, legt uit waarom deze regel er is en benoemt wat het gewenste gedrag is zodat het kind zich hierop kan focussen. Bij de oudere kinderen vragen de pedagogisch medewerkers aan de kinderen of zij nog weten wat de regel is en of zij weten wat het gewenste gedrag is.

WERKWIJZE KINDEROPVANG BAMBINI

Om het beleid veiligheid en gezondheid vorm te geven, wordt er minimaal jaarlijks voor de groep, door de pedagogisch medewerkers discussielijsten veilige en gezonde kinderopvang ingevuld. Het doel van het invullen van de lijsten is zowel het bewust worden van grote en kleine risico's, als het op gang brengen van een gesprek over de risico's binnen de kinderopvang. Wat voor de ene pedagogisch medewerker een klein en aanvaardbaar risico is, is voor de andere medewerker een groot risico. Door als groep de discussielijsten veilige en gezonde kinderopvang in te vullen, wordt de eerste stap genomen naar een eenduidige visie op veiligheid en gezondheid.

De discussielijsten veilige en gezonde kinderopvang zijn een middel om het gesprek over veilige en gezonde kinderopvang op gang te brengen binnen de organisatie, alsmede een middel om op gestructureerde wijze kleine en grote risico's in kaart te brengen. Daarmee wordt het opstellen van het beleid veiligheid en gezondheid vereenvoudigd.

De discussielijsten veilige en gezonde kinderopvang dienen absoluut niet als afvinklijst of een agendapunt dat 'gedaan', gezien of uitgevoerd moet te worden. Het invullen van deze lijsten is een proces, waarbij actief wordt gekeken naar de ruimtes, de discussie over gezonde en veilige kinderopvang wordt aangegaan en de visie hierop dient te ontstaan. Om deze reden is er binnen de discussielijsten veilige en gezonde kinderopvang veel ruimte opengelaten voor het invullen van eigen risico's.

In de bijlage van het beleid veiligheid en gezondheid vindt u de discussielijsten veilige en gezonde kinderopvang.

Na het invullen van de discussielijsten veilige en gezonde kinderopvang zal er minimaal één keer per jaar een vergadering plaatsvinden over de discussielijsten veilige en gezonde kinderopvang. Hierbij wordt binnen het team vooral gesproken over de risico's, maar met name ook over de verschillen in de discussielijsten veilige en gezonde kinderopvang. Er wordt begeleid gediscussieerd over waarom iets een groot of klein risico is, en welke werkafspraken en/of afspraken met kinderen nodig zijn. Naar aanleiding hiervan wordt het beleid veiligheid en gezondheid vormgegeven of aangepast.

Meer informatie over de werkwijze ten aanzien van evaluatie, implementatie en het actueel houden van het beleid, kunt u lezen in hoofdstuk 8: Implementatie, actualisatie en evaluatie.

Het beleid veiligheid en gezondheid is in juni 2019 geheel herschreven, hierbij is een afwijkende werkwijze gebruikt dan hierboven benoemt, dit is in verband met de reeds besproken beleid veiligheid en gezondheid dat hiervoor is opgesteld. Naar aanleiding van dit beleid is in kaart gebracht wat grote en kleine risico's zijn en is er door externe adviseur en leidinggevende gesproken over kleine en grote risico's en de reeds besproken onderwerpen met de pedagogisch medewerkers.

In de aankomende jaren zal er volgens de werkwijze zoals hierboven beschreven en in hoofdstuk 8; implementatie, evaluatie en actualisatie worden gewerkt.

GEZAMENLIJKE VERANTWOORDELIJKHEID VOOR EEN OPTIMAAL BELEID

Binnen Bambini vinden wij dat een optimaal beleid veiligheid en gezondheid een gezamenlijke verantwoordelijkheid is.

Allereerst uit zich dit in het gezamenlijk invullen van de discussielijsten en gezamenlijk het gesprek over veilige en gezonde kinderopvang aan te gaan.

Daarnaast is het een gezamenlijke verantwoordelijkheid om de gevaarlijke-situatie registratie alsmede de ongevallenregistratie in te vullen en in de maandelijkse teamvergaderingen te bespreken. Eventueel kunnen deze registraties en besprekingen leiden tot een beleidsverandering, waardoor de opvang van kinderen nog veiliger wordt.

Uiteraard is er één eindverantwoordelijke, dit is leidinggevende. Zij is verantwoordelijk voor het herschrijven van het beleid, het aansturen van het invullen van de jaarlijkse discussielijsten, het gesprek over veiligheid en gezondheid op gang brengen en houden, het implementeren en gedragen houden van het beleid en tot slot het aangaan van het gesprek met de inspectie over het aanbieden van veilige en gezonde kinderopvang en onze visie hierop.

HOOFDSTUK 2: VEILIG EN GEZOND PAND EN MATERIALEN

Binnen dit hoofdstuk zijn er een aantal richtlijnen uitgezet ten aanzien van het pand. Veel ongevallen en risico's kun je verkleinen door het maken van afspraken met kinderen en pedagogisch medewerkers. Echter is het voor sommige risico ook mogelijk om maatregelen te treffen in het pand om het risico te verkleinen, zoals bijvoorbeeld deuren, ramen en elektra. Praktisch elke ruimte beschikt wel over een of meerdere van deze genoemde onderwerpen. In dit hoofdstuk zijn deze verzameld.

ALGEMENE VEILIGHEID PAND

KLEINE RISICO'S

DEUREN

Helaas komt het voor dat kinderen hun vingers tussen deuren krijgen. Dit kan met name voor kleine kinderen ernstige schade en zelfs blijvende schade veroorzaken. Om deze reden hebben alle deuren binnen de kinderopvang waar kinderen toegang tot hebben, een veiligheidsvingerstrip tot minimaal 1.20m. Hierdoor is de kans dat dit ongeval ontstaan nihil waardoor wij het zien als klein risico

Werkafpraak medewerkers

De medewerkers controleren dagelijks of de veiligheidstrips nog in goede staat zijn en goed vastzitten. Voor deuren die open mogen blijven staan wordt een wig gebruikt. Indien een kind ondanks alle voorzorgsmaatregelen zich bezeert aan een deur, laat het kind dan beoordelen door een EHBO certificeerde medewerker om te beoordelen welke stappen genomen dienen te worden: zelf behandelen (bij kleine schade) , contacteren van huisarts voor advies (bij twijfel) , bezoeken van huisarts , kind overbrengen naar eerste hulp of direct 112 bellen.

Afspraken met kinderen

Wij spelen met speelgoed en niet met de deuren.

RAMEN

Kinderen kunnen zich bij een zeer ongelukkig ongeval bezeren aan een raam. Bijvoorbeeld wanneer zij door een raam heen vallen of uit een raam te klimmen. Deze ongevallen zijn uiteraard niet gewenst binnen de kinderopvang. Het uit een raam vallen zien wij als risico en daarom zijn alle ramen voorzien van een raambeveiliging of raamsluiting, zodat het raam op een kierstand kan staan.

Om het breken van een raam te beperken, wordt er gebruik gemaakt van dubbelglas. Door deze maatregelen in het pand is de kans dat dit risico zich voordoet nihil waardoor wij het zien als kleine risico.

Werkafpraak medewerkers

De pedagogisch medewerkers houden toezicht op de ramen. De pedagogisch medewerker gebruiken bij het openzetten van de ramen te allen tijde de raambeveiliging / sluiting. Indien een kind ondanks alle voorzorgsmaatregelen zich bezeert aan de ramen, laat het kind dan beoordelen door een EHBO certificeerde medewerker om te beoordelen welke stappen genomen dienen te worden: zelf behandelen (bij kleine schade) , contacteren van huisarts voor advies (bij twijfel) , bezoeken van huisarts , kind overbrengen naar eerste hulp of direct 112 bellen.

Afspraken met kinderen

Wij spelen met speelgoed en niet met de ramen. Wij kijken uit met in de buurt spelen bij ramen.

VALONGELUKKEN

Kinderen kunnen zichzelf door uitglijden bezeren. Binnen onze kinderopvangorganisatie zien wij dit als een klein risico. Vallen en opstaan hoort bij het opgroeien. Kinderen leren dat een grond glad is als je hierop rent met gladde sokken, of dat je kunt uitglijden als er wat water op de grond ligt.

Indien het kind toch valt, laat het kind dan beoordelen door een EHBO certificeerde medewerker om te beoordelen welke stappen genomen dienen te worden: zelf behandelen (bij kleine schade), contacteren van huisarts voor advies (bij twijfel), bezoeken van huisarts, kind overbrengen naar eerste hulp of direct 112 bellen.

Afspraken met kinderen

Wij lopen in de binnenruimte en dragen bij voorkeur sloffen of antislip sokken.

VERBRANDING DOOR KRAAN EN VERWARMING

Er zijn geen warmwaterkranen in de sanitaire voorzieningen van de kinderen aanwezig. Echter wel bij de commodes.

Ter voorkoming van verbranding door radiatoren, zijn in de groepsruimtes waar kinderen worden opgevangen, de radiatoren afgeschermd met een omkasting en de buizen zijn afgeschermd met isolatiemateriaal.

Werkafpraak medewerkers

Verbranding kan op verschillende wijzen plaatsvinden. Door het juist handelen van pedagogisch medewerkers kan de kans hierop verkleind worden.

- Verbranding door heet waterkraan: een heet waterkraan ook een veelvoorkomende oorzaak van brandwonden. Leer de kinderen wat de rode en blauwe kleur op de kraan betekent en dat ze zelf niet aan de rode knop voor warm water mogen komen zonder begeleiding. Voorkom dat zeer jonge kinderen makkelijk bij een warmwaterkraan kunnen komen, door bij kranen geen objecten te plaatsen die kinderen als opstapje kunnen gebruiken.
- Verbranding door radiatoren: Controleer de omkasting dagelijks. Stel radiatoren zonder omkasting niet in op een hoge temperatuur.
- Indien een kind ondanks de voorzorgsmaatregelen toch verbrand, koel de brandwond +/- 10 minuten met lauw zacht stromend leidingwater, voorkom onderkoeling door alleen de brandwond te koelen. Verwijder alleen de kleren die niet aan de brandwond kleeft, waarschuw altijd een arts bij blaren, een aangetaste huid, brandwonden door elektrische of chemische verbranding, smeer niks op de brandwond, bedenk de brandwond met steriel verband of schone doek, geef het slachtoffer geen eten of drinken, breng het slachtoffer naar huisarts of ziekenhuis

Afspraken kinderen

Wij wassen onze handen alleen onder de kraan die voor ons bestemd is.

GROTE RISICO'S

ELEKTRA

In contact komen met elektra kan grote gevolgen hebben. Je kunt hierbij denken aan stopcontacten maar ook aan elektrische apparaten. Om deze reden zijn alle lage stopcontacten waar kinderen toegang tot hebben, voorzien van een stopcontactbeveiliging. In ruimtes waar kinderen worden opgevangen, worden elektrische apparaten buiten het bereik van de kinderen opgeborgen. Daarnaast worden snoeren en kabels opgebonden/buiten bereik gelegd, zodat kinderen hier niet bij kunnen.

Werkafspraken medewerkers

De medewerkers controleren dagelijks of de stopcontactbeveiligers nog in goede staat zijn en goed vastzitten. Tevens plaatsen zij elektrische apparaten buiten het bereik van kinderen en binden zij snoeren en kabels op.

Indien een kind in aanraking komt met elektra contacteer de huisarts of indien kind niet aanspreekbaar is bel 112.

VERGIFTIGING

Jaarlijks gaan meer dan 1.000 kinderen naar het ziekenhuis omdat ze iets eten of drinken wat giftig is. Snel handelen bij een vergiftiging of een vermoedelijke vergiftiging is dan van groot belang. Wij zien vergiftigingen voor alle leeftijdscategorieën als een risico.

Om te voorkomen dat een kind binnen de kinderopvang een vergiftiging oploopt door het eten of drinken van gevaarlijke stoffen, zijn er in het pand maatregelen genomen.

(Kast)deuren waarachter giftige stoffen zijn opgeborgen zijn altijd dicht en bij voorkeur op slot, indien de deur niet op slot kan staan giftige stoffen boven de 1.50meter.

Werkafspraken medewerkers

Bel bij vergiftiging of vermoedens van vergiftiging direct 112. Draag ervoor zorg dat er geen giftige stoffen en/of materialen (zoals medicijnen en sigaretten) rondslingeren.

VERBRANDING DOOR THEE

Een verbranding geeft meestal schrik en pijn. De ernst van een brandwond is niet alleen afhankelijk van de diepte van de verbranding. Ook de grootte van de wond en de manier waarop de huid van het kind verbrand is, tellen mee.

Verbranding van een groot deel van het lichaam, zoals de hele rug of een been, kan gevaarlijk zijn. Uit grote brandwonden loopt namelijk veel vocht, met het risico op uitdroging van het lichaam.

Infecties kunnen een brandwond ernstiger maken. Het is dan ook van groot belang om deze nare brandwonden te voorkomen. Voorkomen is immers beter dan genezen. Verbranding door thee: Thee is een van de meeste voorkomende veroorzakers van brandwonden bij kinderen.

Werkafspraken medewerkers

- Maak geen thee (of andere hete dranken) klaar in de buurt van de kinderen. Drink geen thee (of andere hete dranken) als kinderen op schoot zitten. Zet (thee)kopjes ver op tafel of de kast, zodat kinderen er niet bij kunnen. Leer ouders tevens deze afspraken indien zij op de groep een kopje thee (of andere heten dranken) mee drinken.
- Maak de thee voor de kinderen lauw door koud water toe te voegen.
- Indien een kind ondanks de voorzorgsmaatregelen toch verbrand, koel de brandwond +/- 10 minuten met lauw zacht stromend leidingwater, voorkom onderkoeling door alleen de brandwond te koelen. Verwijder alleen de kleren die niet aan de brandwond kleeft, waarschuw altijd een arts bij blaren, een aangetaste huid, brandwonden door elektrische of chemische verbranding, smeer niks op de brandwond, bedenk de brandwond met steriel verband of schone doek, geeft het slachtoffer geen eten of drinken, breng het slachtoffer naar huisarts of ziekenhuis.

VERSTIKKING SIERAAD

Tegenwoordig dragen veel kinderen sierraden, omdat dit mooi is of vanwege de geloofsovertuiging. Het dragen van sierraden brengt veiligheidsrisico's met zich mee. Zo kan een kind tijdens het spelen vast blijven zitten of zichzelf vasthaken met het sieraad, of kan het sieraad losraken en een kind zich hierin verslikken. Onze voorkeur gaat dan ook uit naar het niet dragen van sieraden door kinderen binnen de kinderopvang. Uiteraard kunnen wij dit niet verbieden, aangezien sommige sieraden in verband met de geloofsovertuiging worden gedragen. Wij zien het dragen van sierraden als risico voor verstikking voor kinderen. Tevens attenderen wij ouders door middel van de nieuwsbrief op het gevaar van sieraden en geven wij aan dat wij liever niet hebben dat kinderen met sieraden naar de opvang toe komen.

Werkafspraken medewerkers:

Laat een kind bij voorkeur geen sieraden dragen. Mocht het kind wel sieraden dragen, verberg sieraden dan zoveel mogelijk onder de kleding. Met name bij spelen (om erachter blijven haken te voorkomen). Mochten leidsters zien dat een sieraad echt gevaar oplevert, dan zullen de leidster het sieraad verwijderen.

Indien een kind zich verslikt moedig het kind aan effectief te hoesten. Indien het kind niet kan hoesten en stikt, laat dan direct 112 bellen. Geeft slagen op rug of buikstoten bij zuigelingen. Indien dit niet effectief is, voer dan de Heimlich greep voor kinderen uit.

Vanaf 2 jaar weten de kinderen dat sieraden niet verwijderd mogen worden van hun lichaam. Daarnaast stoppen kinderen vanaf 2 jaar minder snel materialen in de mond waardoor er slechts een kleine kans op verstikking bestaat.

Afspraken met kinderen:

Sieraden zijn mooi om te dragen, maar wij maken ze niet los.

LEEFRUIMTE

KLEINE RISICO'S

SPEELGOED

Speelgoed moet in Nederland aan de strenge eisen van de Warenwet voldoen. Het verplichte CE-merk geeft echter geen garantie dat het speelgoed altijd volkomen veilig is. Het assortiment speelgoedartikelen is dermate groot en wisselt zo vaak en snel, dat het zeker belangrijk blijft om het speelgoed voor aanschaf nauwkeurig te bekijken. Daarnaast wordt speelgoed binnen de kinderopvang intensief gebruikt door verschillende leeftijdsgroepen. Door het gezamenlijk gebruik van speelgoed is er een grote kans op overdracht van ziektekiemen. Een kind stopt het speelgoed in de mond of niest er per ongeluk op. Om deze reden is het ook van groot belang dat speelgoed op de juiste manier wordt gereinigd om de overdracht van ziekteverwekkers zoveel mogelijk te beperken. Om veilig en hygiënisch gebruik te waarborgen zijn er werkafspraken met de pedagogisch medewerkers gemaakt.

Werkafspraken medewerkers

Met betrekking tot veilig speelgoed:

- Controleer dagelijks of speelgoed nog heel is en vrij is van scherpe randen. Gooi kapot speelgoed en speelgoed met scherpe randen weg. Als er nieuw speelgoed wordt aangeschaft, kies dan bij voorkeur gelijmd speelgoed met verzonken schroeven. Leer de kinderen daarbij hoe zij met het materiaal om dienen te gaan, om beschadiging van speelgoed en verwonding van kinderen tegen te gaan. Ruim klein speelgoed (zoals kralen) op in een gesloten kast en speel hiermee onder begeleiding. Als er speelgoed is waar de kleintjes echt niet aan mogen komen, laat de oudere kinderen er dan mee spelen als de kleintjes naar bed zijn. Als groot en klein samenspelen, speel dan met speelgoed van de kleintjes. Speel zelf mee als de kleintjes spelen met speelgoed van de grotere kinderen. Controleer daarbij dagelijks de ruimte op kleine voorwerpen.

Met betrekking tot hygiënisch speelgoed:

- Speelgoed dat in de mond wordt genomen (babyspeelgoed zoals bijtringen) dient dagelijks schoongemaakt te worden. Het overige speelgoed (ook verkleedkleding en knuffels) dient maandelijks te worden gereinigd. Speelgoed van textiel wordt gewassen op 60°C met het langste programma. Zichtbaar verontreinigd speelgoed dien je direct te reinigen.

Indien het kind zich toch verwond aan speelgoed, laat het kind dan beoordelen door een EHBO gecertificeerde medewerker om te beoordelen welke stappen genomen dienen te worden: zelf behandelen (bij kleine schade), contacteren van huisarts voor advies (bij twijfel), bezoeken van huisarts, kind overbrengen naar eerste hulp of direct 112 bellen.

Afspraken met kinderen

Wij gebruiken het speelgoed waarvoor het bedoeld is.

BOX

Binnen het kinderdagverblijf kan er gebruik worden gemaakt van een box. De box geeft de allerkleinste kinderen de mogelijkheid even tot rust te komen. In de box krijgen zij minder prikkels binnen en kunnen ze zichzelf vanuit een veilige haven verder ontwikkelen. Om het gebruik van de box zo veilig mogelijk te laten verlopen, zijn er werkafspraken gemaakt. Omdat er gebruik wordt gemaakt van boxen aangeschaft bij gecertificeerde bedrijven door de Nederlandse voedsel en waren autoriteit (NVWA), met sluiting achten wij de kans nihil dat er een ongeval plaatsvindt met de box. Om deze reden zien wij dit als een klein risico.

Werkafpraak medewerkers

Plaats geen speelgoed dat als opstapmogelijkheid kan dienen in de box. Oudere kinderen die uit de box kunnen klimmen (vanaf 2,5 jaar), plaats je niet meer in de box. Sluit de box altijd op de juiste wijze en controleer je eigen handelingen.

Indien het kind zich toch verwond aan de kinderstoel, laat het kind dan beoordelen door een EHBO certificeerde medewerker om te beoordelen welke stappen genomen dienen te worden: zelf behandelen (bij kleine schade) , contacteren van huisarts voor advies (bij twijfel) , bezoeken van huisarts , kind overbrengen naar eerste hulp of direct 112 bellen.

KINDERSTOEL EN EETTAFFELBANK

Binnen de kinderopvang wordt er gebruik gemaakt van kinderstoelen en eetbanken. Op deze manier kunnen de kinderen al vanaf jonge leeftijd veilig aan tafel zitten een deelnemen aan het groepsproces. Om het gebruik van de kinderstoelen en eetbanken zo veilig mogelijk te laten verlopen zijn er diverse werkafspraken opgesteld.

Werkafpraak medewerkers kinderstoel

Zorg dat een kind goed in de kinderstoel zit, met aan iedere kant van de kruisband een been. Houd voldoende afstand tussen de kinderstoel en de tafel, zodat het kind zich niet kan afzetten tegen de tafel. Bij beweeglijke kinderen en baby's / dreumesen kun je eventueel gebruik van een tuigje. Begeleid de kinderen bij het in en uit de stoel gaan.

Indien het kind zich toch verwond aan de kinderstoel, laat het kind dan beoordelen door een EHBO certificeerde medewerker om te beoordelen welke stappen genomen dienen te worden: zelf behandelen (bij kleine schade) , contacteren van huisarts voor advies (bij twijfel) , bezoeken van huisarts , kind overbrengen naar eerste hulp of direct 112 bellen.

Afspraken met kinderen eettaffelbank

Op de eettaffelbank zitten wij op onze billen met onze benen naar beneden.

MEUBELS

Kleine ongelukjes houden vaak verband met meubels. Kinderen botsen hiertegen op, klimmen erin of raken op een andere manier lichtgewond door meubels. Vaak blijft het bij de schrik, een blauwe plek en schaafwonden. Deze kleine ongelukken kunnen bijna niet worden voorkomen. Uiteraard kunnen ongelukken als gevolg van een gebrek of andere invloedbare redenen, wel worden voorkomen. De beroepskrachten zijn alert op gebreken en melden dit bij de leidinggevende. De leidinggevende controleer tevens het meubilair elk kwartaal grondig op gebreken. Daarbij wordt ervoor gezorgd dat kasten stabiel zijn.

Indien het kind zich toch verwond aan de meubels, laat het kind dan beoordelen door een EHBO certificeerde medewerker om te beoordelen welke stappen genomen dienen te worden: zelf behandelen (bij kleine schade) , contacteren van huisarts voor advies (bij twijfel) , bezoeken van huisarts , kind overbrengen naar eerste hulp of direct 112 bellen.

Afspraken met kinderen

Wij lopen in de binnenruimte, klimmen niet op meubels en ruimen ons speelgoed na gebruik op.

GROTE RISICO'S

VEILIGHEID OP DE GROEP

In de leefruimte kunnen scherpe materialen als scharen, prikpennen en nietmachines ervoor zorgen dat kinderen zich pijn doen. Voor ruimtes waar kinderen worden opgevangen, gelden de volgende werkafspraken met betrekking tot verstikking.

Werkafspraken medewerkers

Scherpe materialen zoals scharen, nietmachines, prikpenen etc. worden hoog opgeborgen, zodat kinderen hier niet bij kunnen komen. Wanneer kinderen oefenen met het gebruik van een schaar of prikpen, gebeurt dit altijd onder begeleiding van een pedagogisch medewerker.

Indien het kind zich toch verwond aan de materialen, laat het kind dan beoordelen door een EHBO gecertificeerde medewerker om te beoordelen welke stappen genomen dienen te worden: zelf behandelen (bij kleine schade), contacteren van huisarts voor advies (bij twijfel), bezoeken van huisarts, kind overbrengen naar eerste hulp of direct

VERSTIKKING

In de leefruimte kunnen materiaal (zoals plastic zakken) en eten voor verstikking zorgen. Voor ruimtes waar kinderen worden opgevangen, gelden de volgende werkafspraken met betrekking tot verstikking.

Werkafspraken medewerkers

Geef kinderen gepast eten, eventueel in kleine stukjes of gepureerd. Leer de kinderen daarbij dat zij niet mogen proppen. Verwijderd materiaal die voor verstikking kunnen zorgen (zoals lange koorden, plastic zakken etc.) uit de leefruimte.

Indien een kind zich verslikt moedig het kind aan effectief te hoesten. Indien het kind niet kan hoesten en stikt, laat dan direct 112 bellen. Geeft slagen op rug of buikstoten bij zuigelingen. Indien dit niet effectief is, voer dan de Heimlich greep voor kinderen uit.

HANDHYGIËNE PEDAGOGISCH MEDEWERKERS

Een van de meest voorkomende manieren waarop ziekteverwekkers worden verspreid, is via de handen. Door een goede handhygiëne wordt overdracht van ziektekiemen beperkt. Je kunt een goede handhygiëne bereiken door de handen grondig te wassen (20 seconden) of te desinfecteren met handdesinfectiemiddelen. Het uitgangspunt van de organisatie is dat de medewerkers zorgdragen voor een goede handhygiëne. Hierbij zijn zij tevens verantwoordelijk voor de handhygiëne van de kinderen. Door de kinderen te stimuleren de handen te wassen op bepaalde momenten en ze te helpen met het goed wassen van de handen, wordt het bewustzijn van hygiëne bij kinderen gecreëerd en de overdracht van ziektekiemen door kinderhanden zo veel mogelijk beperkt.

Indien de handen zichtbaar vuil zijn, worden deze gewassen met water en vloeibare zeep. Indien de handen niet zichtbaar vuil zijn, kan er worden gekozen om de handen te wassen met water en vloeibare zeep of met handdesinfectiemiddelen.

Werkafspraken pedagogisch medewerker

Reinig de handen op de volgende momenten:

- Bij zichtbare verontreiniging van de handen
- Voor het aanraken of bereiden van voedsel
- Voor het eten of helpen met eten
- Voor wondverzorging
- Voor het aanbrengen van zalf of crème
- Na hoesten, niezen en snuiten
- Na toiletgebruik
- Na het verschonen van een kind
- Na het afvegen van de billen van een kind
- Na het buitenspelen
- Na het schoonmaken
- Na contact met lichaamsvocht, zoals speeksel, snot, braaksel, ontlasting, wondvocht of bloed
- Nagels mogen niet lang zijn, geen nepnagels, en geen nagellak i.v.m. hygiëne
- Na contact met vuile was of afval
- Zieke pedagogisch medewerkers besteden extra aandacht aan een goede handhygiëne

HANDHYGIËNE KINDEREN

Overdracht van ziektekiemen via de handen is de meest voorkomende manier. Een goede handhygiëne is daarom van groot belang. Om deze reden zijn er met kinderen afspraken gemaakt over wanneer zij hun handen dienen te wassen.

Afspraken met kinderen:

Wij wassen onze handen op de volgende momenten bij de wasbak die voor ons bedoeld is:

- Voor het eten
- Na ieder toiletbezoek met (vloeibare) handzeep
- Na het buitenspelen
- Na aanraking met dieren
- Was je handen volgens de waskaart welke bij de wasbak hangt.

HANDEN REINIGEN

De handen kunnen volgens onderstaande werkwijze worden gereinigd.

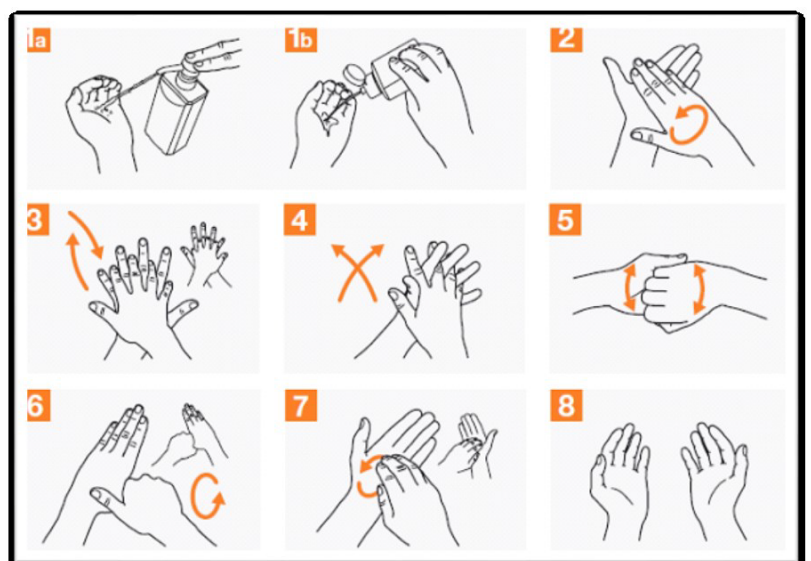
Handen reinigen met water en zeep:

1. Maak de handen nat met water.
2. Voorzie de handen van vloeibare zeep.
3. Wrijf de zeep minimaal 10 seconden goed uit over de gehele handen, vingers en de huid ertussen, vingertoppen en polsen.
4. Spoel de handen goed na met water.
5. Handen worden met een schone handdoek of met papieren wegwerpdoekjes gedroogd. Bij gebruik van een handdoek wordt deze ieder dagdeel en bij zichtbare verontreiniging vervangen.



Handen reinigen met handdesinfectiemiddelen:

1. Zorg dat de handen goed droog zijn alvorens het handdesinfectiemiddel te gebruiken.
2. Vul het kuiltje van de hand met handdesinfectiemiddel.
3. Wrijf het handdesinfectiemiddel over de gehele handen, vingers en de huid ertussen, de vingertoppen en de polsen.
4. Wrijf het desinfecterende middel uit totdat het is opgedroogd.



SPENEN

Speentjes kunnen kinderen troost bieden en geruststellen. Helaas komt het ook voor dat spenen losraken, waardoor kinderen hierin kunnen stikken. Daarnaast is de hygiëne van spenen van groot belang om onnodige verspreiding van ziektekiemen te voorkomen. Daarom zijn er een aantal afspraken omtrent spenen.

Werkafpraak medewerkers

Vervang spenen regelmatig (bij intensief gebruik gaat onze voorkeur uit naar om de 6 weken, anders iedere 3 maanden). Controleer voordat spenen worden gegeven op scheurtjes en andere beschadigingen. Kook spenen minimaal wekelijks uit, indien deze op de opvang blijven liggen. Indien ouders de spenen dagelijks meenemen, attendeer ouder dan op het belang van het uitkoken van spenen. Zorg ervoor dat elk kind een herkenbare eigen speen heeft en bewaar deze in gescheiden schone bakjes. Leg kinderen zonder speenkoord in bed.

Indien een kind stikt in een speen moedig het kind aan effectief te hoesten. Indien het kind niet kan hoesten en stikt, laat dan direct 112 bellen. Geef slagen op rug of buikstoten bij zuigelingen. Indien dit niet effectief is, voer dan de Heimlich greep voor kinderen uit

HANGWIEG

Bambini heeft voor de allerkleintjes een heerlijke hangwieg, een klein wiegje waar ze lekker heen en weer kunnen wiegen en een momentje voor zichzelf hebben. Ze kunnen behalve tot rust komen hier ook heerlijk in slapen. Om de veiligheid van de kinderen te waarborgen zijn er de volgende werkafspraken gemaakt omtrent het gebruik van de hangwieg.

Werkafspraken medewerkers:

Baby's mogen tot maximaal 6 maanden in hangwieg. Baby's die zichzelf eerder kunnen optrekken, op handen en knieën kunnen komen mogen vanaf dat moment niet meer in de hangwieg. Baby's die kunnen omrollen (eerder dan 6 maanden) mogen niet in de hangwieg. Volg voor slapen in de hangwieg de afspraken met betrekking tot wiegendood op. Houdt altijd toezicht op baby die in hangwieg ligt

ZIEKE KINDEREN

De aandacht en zorg die een ziek kind nodig heeft, kan in een kinderopvang niet voldoende worden gegeven. Indien een kind tijdens het verblijf in de kinderopvang ziek wordt, zal de pedagogisch medewerker de ouders berichten en de ouders vragen het kind te komen ophalen.

In geval van twijfel zal er gekeken worden naar het kind en zullen de belangen van de andere kinderen in de groep tegen elkaar afgewogen worden. Kinderen met koorts boven de 38,5 graden Celsius zijn niet welkom op de kinderopvang.

Bij ziekte wordt te allen tijde het document 'Gezondheidsrisico's in een kindercentrum of peuter-speelzaal' van het Landelijk Centrum Hygiëne en Veiligheid geraadpleegd ofwel de Kiddi-app. De adviezen hierin worden als leidraad genomen. Eventueel kan er melding worden gemaakt bij de GGD als er sprake is van een uitbraak of kunnen kinderen tijdelijk worden geweigerd indien de gezondheid van de groep in het geding komt en verdere besmetting door deze weigering voorkomen kan worden.

De pedagogisch medewerkers van de kinderopvang en de ouders hebben beide een verantwoordelijkheid om infectieziektes binnen de kinderopvang zoveel mogelijk te beperken. Wij vragen daarom de medewerking van alle betrokken partijen om dit beleid naar behoren uit te voeren. Voor ouders betekent dit dat zij hun kind(eren) zo spoedig mogelijk ophalen bij ziekte en ze niet brengen als de kinderen een ziekte hebben waarmee ze niet op het kinderdagverblijf mogen komen.

Werkafspraken medewerkers

Geef zieke kinderen eigen speelgoed en een eigen beker en bestek. Reinig speelgoed waarmee een ziek kind heeft gespeeld, voordat andere kinderen het gebruiken. Contacteer ouders als het kind ziek is met de vraag of zij het kind kunnen ophalen. Raadpleeg het document 'Gezondheidsrisico's in een kindercentrum of peuterspeelzaal' van het Landelijk

Centrum Hygiëne en Veiligheid of de kiddi-app indien er sprake is van een kinderziekte. Volg daarbij de instructie op uit dit document / app.

THERMOMETER EN ZALF

Om te constateren of een kindje ziek is, kan het nodig zijn om het kindje te temperen. Daarnaast is het soms nodig om zalf of crème te gebruiken, bijvoorbeeld bij rode billen. Om het hygiënisch handelen te waarborgen bij het gebruik van een thermometer of zalf zijn er werkafspraken.

Werkafpraak pedagogisch medewerker

Thermometer:

- Indien aanwezig worden er hoesjes gebruikt om te voorkomen dat de thermometer verontreinigd raakt. De thermometer wordt voor en na ieder gebruik met water en zeep gereinigd. De thermometer wordt voor en na ieder gebruik met een door het CTGB (College voor de Toelating van Gewasbeschermings-middelen en Biociden) toegelaten middel gedesinfecteerd.

Zalf:

- Was de handen voor het aanbrengen van zalf of crème. Gebruik een spatel, een vingercondoom of handschoenen bij het aanbrengen van crème of zalf. Nadat spatel, vingercondoom of handschoenen in aanraking is gekomen met het kind, mag deze niet nogmaals in aanraking komen met de pot zalf.

MEDICATIE

Sommige kinderen hebben op de kinderopvang soms medische zorg nodig. Denk hierbij aan medicijnen die overdag gebruikt moeten worden zoals een 'pufje' tegen astma, antibiotica of andere medicatie. Het is van groot belang dat er duidelijke afspraken zijn omtrent het medicijngebruik, zowel met de ouders, als binnen de organisatie. Het verkeerd toedienen van medicijnen kan ernstige gevolgen hebben voor een kind.

Er zijn strenge regels omtrent het toedienen van medicijnen binnen de kinderopvang, om te voorkomen dat er medicijnen verkeerd worden toegediend.

Werkafpraak pedagogisch medewerker

Laat ouders voor het verstrekken van medicijnen schriftelijke toestemming middels een 'overeenkomst gebruik geneesmiddelen' geven. Om misverstanden te voorkomen, dient de ouder een schriftelijke overdracht te overhandigen. Lees vóór het verstrekken van het medicament de bijsluiter.

Maakt vervolgens Notitie richting de ouder(s) via de ipad zodat wordt voorkomen dat een medicijn twee keer wordt toegediend.

Pijnstillers of koortsverlagende medicijnen worden alleen op doktersadvies verstrekt.

Paracetamol dienen de leidsters niet zelf toe.

Regels met betrekking tot het medicijn:

- Er worden alleen medicijnen in de originele verpakking met bijsluiter verstrekt, die op naam van het kind uitgeschreven zijn
- Er worden alleen medicamenten verstrekt die al eerder thuis verstrekt zijn
- Medicijnen worden in de originele verpakking met houdbaarheidsdatum bewaard
- De houdbaarheidsdatum van het medicijn wordt voor toediening gecontroleerd
- Medicijnen worden volgens voorschrift bewaard
- Indien medicatie foutief wordt toegediend, dient er direct contact opgenomen te worden met de huisarts. Indien het kind niet aanspreekbaar is dient er direct 112 gebeld te worden.

HOEST HYGIËNE

Tijdens het hoesten en niezen worden er ziekteverwekkers verspreid. Deze ziekteverwekkers komen in de lucht. Als je deze vervolgens inademt, kun je ziek worden. Door te hoesten of te niezen in de handen of de elleboogholte, voorkom je dat de ziekteverwekker in de lucht komt.

Afspraken met kinderen

Als wij hoesten of niezen, doen wij dit bij voorkeur in onze elleboogholte. Als wij in onze handen niezen of hoesten, wassen wij daarna onze handen. Als wij een snottebel hebben, dan snuiten wij onze neus met een eigen tissue, die we daarna weggooien.

Uiteraard is het aan de pedagogisch medewerkers om de kinderen te stimuleren deze regels eigen te maken. Bij kinderen die nog niet in staat zijn hun eigen neus te snuiten of op te merken dat dit nodig is, zal de pedagogisch medewerker de neus snuiten.

VERSCHONEN

Kinderen binnen de kinderopvang worden regelmatig voorzien van een schone luier. Naast dat het van belang is dat hier hygiënisch wordt gewerkt om overdracht van ziektekiemen te voorkomen, is het ook van groot belang dat het verschonen veilig gebeurt.

Werkafpraak medewerkers

Veilig verschonen:

- Laat nooit kinderen alleen op de commode. Houd altijd lichamelijk contact tijdens het verschonen. Maak zoveel mogelijk gebruik van het trapje bij de commode. Begeleid een kind bij het naar boven en beneden klimmen (op de billen). Een kind mag nooit zonder begeleiding de trap opklimmen. Berg daarom de trap na gebruik altijd weer op. Controleer de commode wekelijks op gebreken. Plaats geen giftige of gevaarlijk materialen en stoffen binnen handbereik van kinderen.

Hygiënisch verschonen:

- Ga daarnaast hygiënisch te werk tijdens het verschonen, draag geen hand sierraden.
- Gooi vuile luiers direct weg in de daarvoor bestemde vuilnisbak.
- Reinig na ieder kind het verschoonkussen. Het reinigen wordt niet met een billendoekje of alleen met alcohol gedaan. De waterfles met schoonmaakmiddel voor het reinigen van het verschoonkussen wordt iedere dag ververs. Een wegwerp allesreinigerdoekje volstaat ook, maar mag maar 1x gebruikt worden.
- Na vervuiling met bloed, (bloederige) diarree of braaksel, desinfecteer je het verschoonkussen. Desinfecteer alleen als er éérs is schoongemaakt. Desinfecterende middelen werken onvoldoende als iets nog vuil is.
- Vervang het verschoonkussen als het beschadigd is, zodat ziektekiemen zich niet kunnen nestelen in het verschoonkussen.
- Als laatste is het van groot belang om de handen te reinigen na het verschonen.

TOILET BEGELEIDING

Kinderen die zindelijk zijn of zindelijk worden, maken gebruik voor de kindertoiletten. Om dit hygiënisch te laten verlopen hebben wij diverse afspraken met kinderen gemaakt.

Afspraken met kinderen

Wij nemen geen speelgoed mee naar het toilet. Als dit nodig is maken wij gebruik van een opstapje, zodat wij goed gebruik kunnen maken van het toilet. Na een toiletbezoek wassen wij onze handen goed met vloeibare zeep.

POTJES

Potjes zijn een mooi middel om kinderen die de eerste stap naar zindelijkheid maken, te stimuleren. Soms komt het voor dat kinderen bang zijn voor een toilet, maar wel al op een potje hun behoefte durven te doen. Een hygiënische omgang met de potjes is van groot belang om overdracht van ziektekiemen te beperken.

Werkafpraak medewerkers

Reinig potjes direct na gebruik met een aparte borstel, die alleen voor het reinigen van potjes wordt gebruikt, of gebruik een wegwerp allesreinigerdoekje .

VERMISSING TIJDENS DE OPVANG

Wanneer je ontdekt dat je een kind uit de groep mist, kun je een aantal dingen doen die helpen het vermiste kind op te sporen. Dit betreft niet alleen het zelf zoeken naar het vermiste kind, maar ook het verzamelen van informatie over het kind en over de omstandigheden van de vermissing.

Werkafpraak pedagogisch medewerker

Onderneem de volgende stappen:

1. Meld bij je naaste collega van de groep dat je een kind mist. Draag de zorg van de andere kinderen over aan je collega, zodat jij je kunt richten op het vermiste kind.
2. Blijf kalm en denk helder na. Wanneer heb je het kind voor het laatst gezien? Wat was het kind aan het doen? Waar zou het mis kunnen zijn gegaan?
3. Bekijk eerst goed alle groepsruimtes en gangen van de kinderopvang. Roep ondertussen het kind. Kijk ook op plaatsen waar kinderen zich kunnen verbergen. Het kan voor komen dat een kind zich verstopt en dan in slaap valt.
4. Schakel meerdere collega's in om te helpen zoeken. Vraag eventueel ook ouders die op dat moment aanwezig zijn.
5. Een andere collega die niet aan het zoeken is, brengr de directie van de kinderopvang op de hoogte.
6. Als het kind niet in het gebouw te vinden is, ga dan buiten zoeken. *Neem als het kan een foto van het kind mee. Neem een telefoon mee, zodat je bereikbaar bent, mocht een collega het kind vinden.*
7. Zoek buiten eerst op de plekken waar het kind gevaar zou kunnen oplopen (water, putten, verkeerswegen, parkeerplaatsen etc.)
8. Vraag aan voorbijgangers of zij een kind hebben gezien.
9. Na 15 minuten zoeken bel je de politie: 0900 – 8844.
10. Noteer de naam van de politiefunctionaris die je gesproken hebt en zodra het bekend is, de naam van de politiefunctionaris die als je contactpersoon aangewezen is.
11. De politie zal je vragen stellen over de situatie en het signalement van het vermiste kind.
12. Houd contact met de locatie en werk goed samen met de politie.
13. De directie zal contact opnemen met de ouder(s) en/of verzorger(s) wanneer het kind na 15 minuten zoeken nog niet gevonden is.
14. Als het kind gevonden is, informeer je de politie als deze ingeschakeld is en vervolgens alle andere betrokkenen die weten dat het kind vermist is.
15. Ga na wat de reden voor de vermissing was, zodat een herhaling voorkomen kan worden

SLAAPRUIMTE

slapen brengt risico's met zich mee, zowel veiligheidsrisico's als risico's voor de gezondheid. Om het binnenmilieu van de slaapkamer zo optimaal mogelijk te houden, wordt er gewerkt volgens het beleid gezondheid en hygiëne. Daarnaast zijn er extra werkafspraken gemaakt om het slapen binnen de kinderopvang veilig en gezond te laten verlopen. Op deze manier worden onder andere verwondingen en wiegendood voorkomen.

KLEINE RISICO

GEZOND SLAPEN

Naast het creëren van een optimaal binnenmilieu, zijn er afspraken om gezond slapen te waarborgen en de overdracht van ziektekiemen zo veel mogelijk te beperken. Door deze werkwijze wordt de overdracht van ziektekiemen tijdens het slaapmoment nihil geacht, daardoor zien wij het als een klein risico.

Werkafpraak medewerkers

Laat kinderen slapen op een eigen onderlaken en in een eigen slaapzak. Wissel beddengoed bij ieder kind. Verschoon het beddengoed of maak gebruik van kindgebonden beddengoed. Was wekelijks het beddengoed en was zichtbaar vuil beddengoed direct.

VEILIG SLAPEN

Uiteraard voldoen alle bedjes aan de Warenwetregeling Nadere eisen kinderbedden en –boxen kinderopvang 2016. Echter zijn er nog vele factoren die ervoor kunnen zorgen dat een kind zichzelf verwondt tijdens het slapen in een bedje. Om een ongeval te voorkomen worden de volgende afspraken gehanteerd.

Werkafpraak medewerkers

- Leg kinderen in een bed waar ze niet zelf uit kunnen klimmen.
- Houd altijd toezicht door middel van de babyfoon.
- Haal kinderen die wakker zijn uit bed.
- Kinderen tot minimaal 1,5 jaar slapen in een bed met een opstaande rand van minimaal 60 centimeter vanaf de bedbodem.
- Oudere kinderen slapen in een laag bedje, een grond bedje of een bed met dakje.
- Controleer wekelijks of de bevestigingspunten van de bedbodem nog stevig en stabiel zijn en of de sluitingen van een dakje of spijlenhek nog in goede staat zijn.
- Als dit niet meer zo is, dan mag het bed niet meer gebruikt worden.
- Het bedje wordt duidelijk afgezet, zodat iedereen kan zien dat het bedje defect is.
- Gebruik **nooit** kussens, zachte hoofd en zijwandbeschermers, zeiltjes, tuigjes, koorden of voorwerpen van zacht plastic in het bedje.

GROTE RISICO'S

AFWIJKENDE SLAAPWENSEN VAN OUDER EN KIND

Soms kunnen ouder en kind afwijkende slaapwensen hebben. De meest voorkomende afwijkende slaapwensen zijn buikslapen en inbakeren. Ouders dienen hiervoor een verklaring veilig slapen te tekenen. Daarnaast dienen medewerkers de werkafspraken zoals hier benoemd in het beleid veiligheid te hanteren.

Naast buikslapen en inbakeren erkent kinderopvang Bambini nog één andere afwijkende slaapwens, namelijk slapen in de box. Met name voor jonge baby's kan het fijn zijn om een kort slaapje te doen in de box. De pedagogisch medewerker heeft constant visueel contact met het kind en daarbij krijgt het kind het gevoel van geborgenheid, omdat het niet in een stille slaapkamer alleen ligt.

Werkafpraak pedagogisch medewerker

Indien een kind in de box slaapt, worden alle maatregelen zoals deze beschreven in dit beleid gehanteerd. Dit betekent dat kinderen niet met een bedekt hoofd slapen en er geen speelgoed dat als opstapje kan dienen, plastic hoofdkussens en tuigjes etc. in de box aanwezig zijn.

Daarnaast mogen kinderen tot maximaal 6 maanden in de box slapen en worden ook de veiligheidsafspraken met betrekking tot de box opgevolgd zoals eerder benoemd in dit beleid.

SLAPEN OP GRONDBEDJES

Vanaf 1,5 jaar kunnen de kinderen bij Bambini op een grondbedje slapen.

De grondbedjes worden in een rustige hoek van groep geplaatst. Hierdoor kunnen de kinderen rustig slapen of rusten en de eventueel oudere peuters die wakker zijn in de andere kant van de ruimte spelen.

Werkafpraak medewerkers

Laat kinderen pas vanaf 1,5 jaar op een grondbedje slapen. Plaats het grondbedje op een rustige plek in de groepsruimte. Houd te allen tijde toezicht op de kinderen, door in de ruimte te blijven als pedagogisch medewerker totdat de kinderen slapen, daarna controleert de pedagogisch medewerker elk kwartier de kinderen. Om wiegendood te voorkomen, gelden dezelfde regels als in de slaapkamer. Denk hierbij aan zaken zoals het kort opmaken van het bedje. Het grondbedje dient op de daarvoor bestemde plek opgeruimd te worden. De bedjes worden opgeruimd zonder beddengoed. Iedere dag wordt het kindgebonden beddengoed voor het slapen gaan vanuit het mandje op het grondbedje gelegd.

WIEGENDOOD

Wiegendood is het onverwacht tijdens de slaap overlijden van een kindje van nul tot twee jaar.

Direct voorafgaand aan het overlijden van het kind, waren er vooraf geen duidelijke ziekteverschijnselen. Onderzoek naar de mogelijke oorzaken van het overlijden levert vaak geen duidelijk antwoord op.

Tegenwoordig neemt men aan dat wiegendood in de regel meerdere oorzaken tegelijkertijd heeft. Deze worden onderscheiden in uitwendige en inwendige factoren.

Bekende uitwendige – en doorgaans vermijdbare - factoren zijn:

- Slapen in buikligging
- Luchtweginfectie
- Passief roken
- Warmtestuwing
- Rebreathing
- Uitwendige adembelemmering
- Vermoeienis
- Sederende medicatie

De meest bekende inwendige factoren zijn:

- Licht geboortegewicht

Helaas komt het in Nederland af en toe voor dat een baby tijdens kinderopvang overlijdt aan wiegendood. Het risico hierop is met name voor baby's tussen de 3 en 9 maanden bij de opvang relatief hoger dan in de thuissituatie. Aandacht voor preventie en voorzorgsmaatregelen kunnen het risico tot het uiterste beperken. De richtlijnen voor wiegendood gelden voor kinderen tussen de 0 en 1 jaar.

Werkafpraak medewerker

VEILIGHEID BEVORDEREN

- Een baby op de buik te slapen leggen, verhoogt het risico op wiegendood wel vier tot vijfmaal. Bij een verkouden baby is dit risico nog hoger. Leg een baby alleen op de buik met schriftelijke en expliciete toestemming van ouders.
- Kiest een ouder wordende baby, die gezond is, in goede conditie is en motorisch ontwikkeld is (zodat vlot om en om draaien geen probleem is) er regelmatig zelf voor op de buik slapen, dan dienen ouders geen buikligverklaring in te vullen.
- Omdat veranderingen in routine onmiskenbaar een risico verhogend effect hebben, is het aan te raden om bij baby's het ritme en de slaapgewoontes van thuis aan te houden.

- De factor warmtestuwing speelt een waarneembare rol onder de baby's die aan wiegendoed overlijden. Zolang de voetjes (iets meer betrouwbaar dan het nekje) van een baby in bed prettig aanvoelen, heeft hij het niet te koud. Een baby die zweet heeft het al gevaarlijk warm! Voel regelmatig of de baby het niet te warm heeft.
- Zorg ervoor dat het niet te warm is of wordt in de slaapvertrekken. De aanbevolen slaapkamertemperatuur is 15 tot 18 graden. Er hangen thermometers in de slaapkamers.
- Gebruik geen dekbedden voor baby's.
- Combineer zomers geen slaapzak met ander beddengoed. In de winter krijgen de kinderen een slaapzak aan en indien nodig een dunne deken. Zorg bij gebruik van een dekentje dat je het bedje altijd kort opmaakt.
- Laat een baby nooit met bedekt hoofd slapen.
- Controleer kinderen met koorts extra en dek ze niet warm af.

HOUD VOLDOENDE TOEZICHT

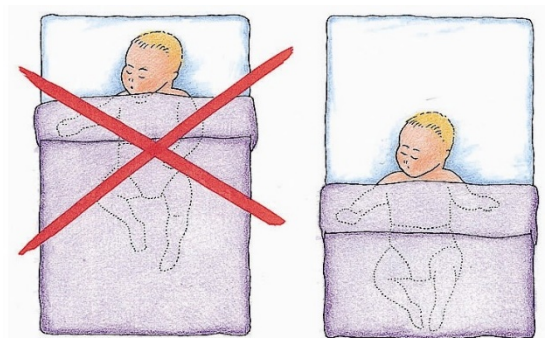
- Kijk telkens als je een kindje naar bed brengt even in de andere bedjes.
- Houd nieuwkomers en jonge baby's extra in het oog.
- Maak gebruik van babyfoons en controleer de kinderen wanneer je een ander kindje in bed legt of uit bed haalt.
- De pedagogisch medewerkers zijn verantwoordelijk voor het toepassen van deze regels. Zij worden geacht eventuele problemen in de praktijk te signaleren. Van belangrijke gebeurtenissen – ongelukken of gevaarlijke situaties - dient direct een registratie te worden ingevuld.
- Als er ondanks alle voorzorgsmaatregelen toch een baby in slechte conditie wordt aangetroffen, prikkel het kind dan door het aan te tikken en wat te bewegen en bekijk of het zich herstelt. Zo niet, sla dan alarm (112 bellen) en begin met reanimatie en mond-op-mondbeademing. De andere pedagogisch medewerkers worden te hulp geroepen, maar de andere kinderen worden niet zonder toezicht gelaten. De houder wordt gewaarschuwd en hij of zij neemt contact op met de ouders en met de medische instanties. Het is van belang om van begin af aan feiten te noteren, zoals het tijdstip, de omstandigheden en de betrokkenen. In dergelijke gevallen treedt het beleid veiligheid en gezondheid onderdeel ongevallen in werking. Hiervoor heeft de BHV'er / EHBO'er of diens plaatsvervanger de eindverantwoordelijkheid.
- De te hulp geroepen arts dient in het belang van de diagnostiek ook zo spoedig mogelijk de temperatuur van de baby op te nemen.

GEBRUIK VAN EEN LAKENTJES OF DEKENTJE

Het gebruik van een lakentje of dekentje kan de kans op wiegendoed vergroten. Echter kan het ook geborgenheid bieden aan het kind. Om deze reden kan er gekozen worden om gebruik te maken van een lakentje of dekentje.

Werkafpraak medewerker

Leg het kind met zijn voetjes vrij dicht bij het voeteneinde en het beddengoed reikt tot zijn schouders. Zo kan het kind nooit helemaal onder het beddengoed komen en blijft het hoofdje vrij. Vouw beddengoed dat te groot is onder de matras. Een deken dubbelvouwen is meestal te warm voor een baby.



INBAKEREN

Inbakeren is het van de schouders tot en met de voeten inwikkelen van een jonge baby in doeken, om zijn eigen bewegingen te beperken. Hierdoor kan hij zich gemakkelijker overgeven aan de slaap. Het huidige inbakeren moet gezien worden als een tijdelijk hulpmiddel om te komen tot een patroon van regelmaat, waardoor het kind weer kan toekomen aan de eigen slaap-, drink- en speelbehoefte. Kinderen die bijvoorbeeld niet op

eigen kracht in slaap kunnen vallen, hazenslaapjes doen, onrustig zijn en overactief gedrag vertonen, huilbaby's en baby's met veel buikkrampjes, kunnen baat hebben bij inbakeren. Kinderen worden niet op initiatief van de kinderopvang ingebakerd. Dit gebeurt alleen op verzoek van ouders en als het consultatiebureau het eens is met het inbakeren van het kind. Bij de kinderopvang worden kinderen alleen ingebakerd tussen de leeftijd van 2 weken tot 6 maanden oud. Zodra kinderen kunnen draaien wordt er niet meer ingebakerd.

Werkafspraken medewerkers

INSTRUCTIE

Ouders zijn in staat om op basis van de instructie van het consultatiebureau, op hun beurt de pedagogisch medewerker te instrueren. Dit gebeurt onder andere met behulp van praktisch oefenen. Hiervoor wordt voldoende tijd uitgetrokken. Maak hiervoor tijdig een afspraak met de ouder. Bambini beschikt zelf over goedgekeurde inbakerdoeken.

VOORWAARDEN

- Het kind verkeert in goede conditie (zie punten 'wanneer niet inbakeren').
- Het gebeurt op verzoek van de ouders (vastleggen op het toestemmingsformulier).
- Het inbakeren gebeurt altijd nadat het consultatiebureau dit geadviseerd heeft.
- Je hebt goede instructie gehad van de ouder(s) of van het consultatiebureau of een inbakerdeskundige hoe in te bakeren.
- Het kind is al (bij voorkeur) één week thuis ingebakerd, zodat het daar de eerste week kan wennen.
- Bij kinderen ouder dan 4 maanden wordt niet meer gestart met inbakeren. Als het kind 6 maanden oud is, moet het inbakeren geheel zijn afgebouwd.

WANNEER NIET INBAKEREN?

Niet voor alle kinderen is inbakeren een geschikt middel. Soms kan het juist averechts werken. Medische redenen om een kind niet in te bakeren, zijn:

- Als het kind (verhoogde kans op een) dysplastische heupontwikkeling heeft.
- Als het kind koorts heeft.
- De eerste 24 uur na D(K)TP, HIB of andere vaccinaties.
- Als het kind last heeft van een ernstige luchtweginfectie en/of benauwdheid.
- Als het kind een voorkeurshouding (scoliose) heeft door een afwijking in de wervelkolom.
- Als het kind ouder is dan 6 maanden.
- Wanneer een baby niet in goede conditie is of als het vermoeden bestaat dat hij aan het ziek worden is.

KEUKEN

KLEINE RISICO'S

VOEDSEL EN DRINKEN

Voor het veilig verstrekken van voedsel wordt gebruik gemaakt van de 'hygiëncode voor kleine instellingen'. Dit document is te allen tijde het uitgangspunt bij het bereiden en hanteren van voeding. In dit beleidsplan zijn de meest belangrijke maatregelen opgesomd, om een direct overzicht te geven van de meest belangrijkste werkafspraken.

Werkafpraak medewerkers

INKOOP EN ONTVANGST VAN PRODUCTEN

Let bij het kopen of ontvangen van goederen op de houdbaarheidsdatum en of de verpakking niet kapot is. Gooi indien nodig, producten weg. Ruim de binnengekomen goederen direct na ontvangst op. De kans op ziekte overdracht van nieuw aangekochte producten is nihil, daarom zien wij dit als kleine risico.

BEWAREN VAN VOEDSEL

- Geschild, gesneden of geprakt fruit wordt afgedekt.
- Gekoelde producten worden onder 7°C bewaard.
- Een interne verbruik datum (ivd) wordt na het openen, de bereiding of het ontdooien van producten genoteerd.
- Gekoelde producten die langer dan dertig minuten buiten de koelkast zijn geweest, worden weggegooid.
- Etenresten worden afgesloten bewaard en kruimels worden opgeruimd.
- Leg een thermometer bovenin de koelkast. De temperatuur van de koelkast moet lager dan 7°C zijn, bij voorkeur 4°C. De temperatuur van de vriezer moet lager dan -18°C zijn. Houd de registratie van de koeling (koelkast) dagelijks bij.
- Houd levensmiddelen en schoonmaakmiddelen van elkaar gescheiden.
- Let op een goede scheiding tussen rauwe en bereide producten: rauwe producten onderin de koelkast en bereide producten bovenin de koelkast.
- Maak koelkasten 1x per 2 weken schoon. Ontdooi de vriezer 1x per 3 maanden en maak hem schoon.

ONTDOOIEN

- Ontdooi diepvriesproducten altijd in de koelkast. Dit duurt wat langer maar door deze werkwijze bereikt de buitenzijde nooit een hogere temperatuur dan 7°C.
- Gebruik voor snel ontdooien een magnetronoven.
- Vries ontdooide producten niet meer in. Deze producten bevatten meestal veel micro-organismen. De altijd in het diepgevroren product aanwezige micro-organismen groeien zeer snel in ontdooide producten.
- Bewaar ontdooide producten in een koelkast bij een temperatuur van 7°C of lager en bewaar de producten als ze uit de vriezer komen nooit langer dan 48 uur (2 dagen).

TEXTIEL

- Bij zichtbare verontreiniging en minimaal elk dagdeel wordt een schone handdoek, theedoek en vaatdoek gebruikt. Handdoeken bij de commode en in het toilet voor kinderen worden na elke verschoonronde vervangen.
- Bij zichtbare verontreiniging, na vuile kluisjes en minimaal elk dagdeel wordt een schone vaatdoek gebruikt.
- Textiel wordt op minimaal 60°C gewassen.

GROTE RISICO'S

VOEDSEL EN DRINKEN BEREIDEN

BEREIDEN VAN VOEDSEL

- Was de handen voor het aanraken van het voedsel, volgens de richtlijnen die beschreven zijn binnen dit beleid.
- Haal de producten zo kort mogelijk van tevoren uit de koeling.
- Zorg voor schoon keukenmateriaal en bereid het voedsel in een schone omgeving, gescheiden van de plek waar wordt verschoond.
- Controleer de houdbaarheidsdatum voor gebruik. Schrijf bij het openen de datum op het product.
- Gebruik voor het pakken van kaas of vlees een schone vork, die alleen daarvoor gebruikt wordt. Gebruik voor zoet beleg schoon bestek.
- Groenten, zeker als die bestemd zijn om in salades rauw te verwerken, moeten goed worden gewassen. Dit is nodig om vuil als zand, stof, luis en ander ongedierte te verwijderen.
- Was fruit voor fruithapjes voor het schillen en snijden goed, ook al wordt het fruit geschild gegeten. Behandel vers bereide fruithapjes als gekoelde producten.

VERHITTEN

Zorg bij de verhitting van voedingsmiddelen dat een kerntemperatuur wordt bereikt van minimaal 75°C. Pas dan bestaat de zekerheid dat alle (ziekteverwekkende) micro-organismen zijn gedood. Controleer de temperatuur van de bereide voeding door middel van een voedingstemperatuurmeter, voordat je het aan de kinderen geeft. Bij het opdienen moet het eten minimaal 60°C zijn.

OPWARMEN IN MAGNETRON

- Verdeel de gerechten in kleine, zo plat mogelijke porties.
- Voeg aan groente, aardappelen, vis en vlees 1 tot 2 eetlepels water toe om uitdrogen te voorkomen.
- Dek de schaal af met een deksel, bord of magnetronfolie. Zo blijft het vocht in de maaltijd en kan de maaltijd goed heet worden.
- Schep het eten tijdens het verwarmen 1 of 2 keer om. Ook al heb je een draaiplateau in de magnetron, nog steeds is goed roeren tussendoor belangrijk om de hitte te verdelen.
- Verhit het eten tot minimaal 75 graden Celsius.

AFKOELEN EN BEWAREN VAN EEN WARME MAALTIJD

- Laat een warme maaltijd op het aanrecht in bakken afkoelen.
- Laat de warme maaltijd niet langer dan 2 uur buiten de koeling staan.
- Indien nodig, koel het warme eten dan actief af, door een waterdichte bak in een bak met koud water te plaatsen.
- Plaats gekoeld eten in de koelkast, voorzien van een datum van bereiding.
- Bewaar geen warme maaltijd die al eens is opgewarmd.

FLES EN BORSTVOEDING

Baby's krijgen flesvoeding. Binnen de kinderopvang worden er diverse soorten poeder babyvoeding aangeboden. Daarnaast mogen ouders borstvoeding meegeven. Zuigelingenvoeding is een kwetsbaar product. Daarom zijn er een aantal strenge afspraken over het bereiden, het bewaren maar ook het aanleveren van zuigelingenvoeding.

Werkafspraken medewerkers

ZUIGELINGVOEDING POEDERVORM

Op de kinderopvang wordt er geen vooraf aangelengde zuigelingenvoeding aangeboden aan de kinderen. Indien gewenst kan de ouder de zuigelingenvoeding in poedervorm in afgestemde gelabelde hoeveelheid per voeding aanleveren. Hierbij dient in ieder geval de naam van het kind en de datum te worden genoteerd.

Bij het geven van zuigelingenvoeding in poedervorm worden de volgende werkafspraken gevolgd:

- Flesvoeding wordt klaargemaakt op een plek die strikt gescheiden is van de verschoonplek.
- Uit een kraan die gebruikt wordt voor het handen wassen en het verschonen van kinderen mag géén water getapt worden voor zuigelingenvoeding.
- Flesvoeding staat tijdens het voeden niet langer dan één uur buiten de koeling.
- Resten flesvoeding worden weggegooid.
- Poedervormige zuigelingenvoeding wordt na openen niet langer dan 1 maand gebruikt.

BORSTVOEDING

Ouders kunnen borstvoeding meenemen. De ouders zijn verantwoordelijk voor het juist behandelen van de borstvoeding alvorens het op de kinderopvang aankomt.

Om ziekteverwekkers voor aankomst op de kinderopvang te voorkomen, worden de volgende regels gesteld aan het aanleveren van borstvoeding voor de ouders:

- Ouders ontvangen een instructie over de behandeling van afgekolfd moedermelk
- Gekolfde moedermelk wordt door ouders gekoeld vervoerd, door gebruik van koeltas of koelbox.
- Afgekolfd moedermelk wordt binnen 48 uur gebruikt
- Afgekolfd moedermelk wordt met naam van kind en datum van afkolven aangeleverd. Indien de moedermelk ingevroren is, datum van invriezen en de datum waarop de moedermelk uit de vriezer is gehaald.

Werkafspraken medewerkers

OMGANG MET BORSTVOEDING BINNEN DE KINDEROPVANG

- Moedermelk wordt direct in de koelkast geplaatst en onder 4°C bewaard.
- Meegebrachte moedermelk wordt op de dag van aanleveren opgemaakt.
- Overgebleven moedermelk wordt weggegooid. Moedermelk wordt nooit nogmaals opgewarmd.
- Ingevroren moedermelk wordt maximaal 3 maanden bewaard in de vriezer.
- Moedermelk wordt in de koelkast ontdooid.
- Ontdooide moedermelk wordt (als de melk een nacht bewaard wordt) van een datum en tijdstip van ontdooien voorzien.
- Eenmaal ontdooide moedermelk wordt binnen 24 uur verstrekt.
- Eenmaal ontdooide moedermelk wordt niet meer ingevroren.
- Verwarm moedermelk bij voorkeur in een magnetron of verwarm met behulp van een flessenwarmer of pannetje met heet water.



Flessenwarmer

Volg de gebruiksaanwijzing van de flessenwarmer.



Een pannetje met warm water

Plaats het flesje in een pannetje met warm, maar niet kokend water. Zwenk de fles tussendoor en aan het einde om de warmte goed te verdelen. Anders kan een deel van de melk te warm worden.



Magnetron

Verwarm de moedermelk op maximaal 600 Watt. Een fles van 100 milliliter verwarm je 30 seconden, van 150 milliliter 45 seconden en van 200 milliliter 60 seconden. Zwenk de fles tussendoor en aan het einde om de warmte goed te verdelen. Anders kan een deel van de melk te warm worden.

Naast dat er strikte regels gelden voor de voeding, worden er ook strikte regels omtrent de flessen nageleefd, zodat er geen ziekteverwekkers kunnen worden overgedragen via de fles.

Werkafspraken medewerkers

- Gebruik eenvoudig te reinigen flessen.
- Elk kind heeft een eigen flessenspeen.
- Flessen en spenen worden na iedere voeding eerst omgespoeld met koud water.
- Flessen van kinderen t/m 6 maanden worden gereinigd d.m.v. uitkoken via de magnetron.
- Schone flessen en spenen worden omgekeerd bewaard op een schone, droge doek of een flessenrek.

VERBRANDING

Sluit het hekje naar de keuken in het kinderdagverblijf ten alle tijden zodat kinderen geen toegang hebben tot de keuken.

Werkafspraken medewerkers

- Verbranding door kookplaat en pannen: kinderen mogen niet in de keuken als er wordt gekookt. Laat pan stelen naar achteren wijze, leer kinderen dat zij niet aan de kookplaat mogen komen.
- Verbranding door oven: kinderen mogen niet in de keuken als de oven aanstaat. Sluit het veiligheidshetje waardoor kinderen niet ongezien de keuken in kunnen.
- Verbranding door waterkoker: Plaats de waterkoker zo dat kinderen er niet bij kunnen, bindt snoer eventueel op, laat nooit gekookt water in de waterkoker staan.
- Indien kinderen helpen met bijvoorbeeld de tafel afruimen komen zij alleen in de keuken onder begeleiding van een pedagogisch medewerker (en indien de kookplaat / oven niet aan staan)
- Kinderen mogen nooit zonder begeleiding op de gang. Kinderen mogen niet op de gang als er hete apparaten aanstaan.

VEILIGHEID IN DE KEUKEN

Werkafspraken medewerkers

Scherpe messen en gevaarlijk materiaal staat te allen tijde hoog opgeborgen of in een la / kast die voorzien is van een kindersloten. Sluit de toegang naar de keuken door het hekje te sluiten, zodat kinderen niet zonder begeleiding toegang hebben tot de keuken. Indien een kind ondanks de voorzorgsmaatregelen toch verbrand, koel de brandwond +- 10 minuten met lauw zacht stromend leidingwater, voorkom onderkoeling door alleen de brandwond te koelen.

Verwijder alleen de kleren die niet aan de brandwond kleeft , waarschuw altijd een arts bij blaren, een aangetaste huid , brandwonden door elektrische of chemische verbranding , smeer niks op de brandwond, bedek de brandwond met steriel verband of schone doek, geeft het slachtoffer geen eten of drinken, breng het slachtoffer naar huisarts of ziekenhuis.

OPEN KEUKENBLOK

Op sommige groepen is daarnaast een klein keukenblok aanwezig. Om de veiligheid met betrekking tot het keukenblok te bewaken zijn er strenge afspraken gemaakt. De basisregel is dat wij de kinderen leren dat de keuken geen 'speelgoed' is, daarnaast is een basisregel dat alle kastjes en laadjes voorzien dienen te zijn van een kind veiligheids slot.

Werkafspraken medewerkers

- De koelkast, vormt in principe geen gevaarlijke situatie, de kinderen kunnen zichzelf hooguit bedienen van wat drinken. Echter is het een ander verhaal wanneer er medicijnen of bijvoorbeeld borstvoeding in staat, dan zou het erg vervelend zijn als een kindje dit ongewenst te pakken krijgt. Medicatie wordt hoog geplaatst buiten bereik van kinderen in de koelkast
- De magnetron / oven, wordt gebruikt voor het verwarmen van flesjes maar ook voor het verwarmen van de warme maaltijd. Dit betekent dat de voedingsmiddelen in de magnetron boven de 75graden worden opgewarmd en dus de mogelijkheid geven tot kleine brandwonden. Indien de magnetron wordt gebruikt voor het verhitten van een maaltijd dan zitten de kinderen aan tafel, spelen zij buiten of worden zij aan de andere kant van de ruimte begeleid met spel. Een belangrijk uitgangspunt is, pak geen hete dingen uit de magnetron als er kinderen in de buurt zijn van de keuken.
- De waterkoker staat ook in de keuken, voor thee wordt uiteraard de werkafspraken gevolgd zoals hierboven in het protocol vermeld. Daarnaast worden de volgende maatregelen extra in acht genomen; zorg ervoor dat de kinderen niet bij de waterkoker kunnen door deze achter op het aanrecht te plaatsen, plaats het snoer buiten bereik van kinderen, bindt het snoer op, indien je water opwarmt blijf je in de buurt van de keuken, warm water dat je niet gebruik en / of niet in de thermoskan kwijt kan direct wegspoelen.
- De warm water kraan van de keuken sluiten wij ten alle tijden koud af, daarnaast voorkomen wij dat kinderen er bij kunnen door geen opstapjes voor de keuken te plaatsen. Medewerkers leren de kinderen tevens dat deze kraan niet voor hun bedoeld is, dat zij de handen mogen wassen bij het kraantje voor de kinderen
- Servies en bestek is opgeruimd achter een gesloten kast, met name de scherpe messen. De scherpe messen liggen achter in de lade, de lade is voorzien van een kind beveiligings slot. De medewerkers ziet erop toe dat dit slot ten alle tijden juist wordt gebruikt.
- Schoonmaakmiddelen, plastic zakken en andere giftige stoffen, staan ten alle tijden in een kast met een kind beveiligings slot. De medewerkers ziet erop toe dat dit slot ten alle tijden juist wordt gebruikt.
- Indien een kind ondanks de voorzorgsmaatregelen toch verbrand, koel de brandwond +- 10 minuten met lauw zacht stromend leidingwater, voorkom onderkoeling door alleen de brandwond te koelen. Verwijder alleen de kleren die niet aan de brandwond kleeft , waarschuw altijd een arts bij blaren, een aangetaste huid , brandwonden door elektrische of chemische verbranding , smeer niks op de brandwond, bedenk de brandwond met steriel verband of schone doek, geeft het slachtoffer geen eten of drinken, breng het slachtoffer naar huisarts of ziekenhuis.

BUITENSPEELRUIMTE

Kinderen spelen graag buiten. Buiten zijn daagt uit om te bewegen en te beleven. Kinderen hebben behoefte aan ruimte en vrijheid. Al spelend ontdekken zij de natuur en doen nieuwe ervaringen op. Samen of alleen, op hun eigen manier en in hun eigen tempo. Buiten is van alles te zien, voelen, ruiken, proeven en horen. Buiten zijn helpt kinderen zich te ontwikkelen op zintuiglijk, motorisch, sociaal en moreel gebied.

Buiten wordt anders gespeeld dan binnen. Het vraagt andere vaardigheden van kinderen en biedt kinderen de mogelijkheid te ontdekken. Dit betekent ook dat buitenspelen andere risico's met zich meebrengt. Om deze reden zijn er specifieke afspraken gemaakt om het buiten spelen zo veilig mogelijk te laten voorlopen, zonder de kinderen te belemmeren in hun ontdekkingstocht. De grondregel is dat de kinderen de aangewezen buitenspeelplaats niet mogen verlaten. Deze afspraak wordt ook met de kinderen gemaakt.

Voordat wij naar buiten gaan wordt het gehele buitenspeel terrein gecontroleerd op defecten, afval en andere gevaarlijke situaties. Indien nodig worden deze verwijderd en/of afgezet.

Indien het kind zich toch verwond tijdens het buitenspelen ondanks alle voorzorgsmaatregelen, laat het kind dan beoordelen door een EHBO certificeerde medewerker om te beoordelen welke stappen genomen dienen te worden: zelf behandelen (bij kleine schade), contacteren van huisarts voor advies (bij twijfel), bezoeken van huisarts, kind overbrengen naar eerste hulp of direct 112 bellen.

KLEINE RISICO'S

BUITENSPEELMATERIAAL

Speelmateriaal moet in Nederland aan de strenge eisen van de Warenwet voldoen. Het verplichte CE-merk geeft echter geen garantie dat het speelmateriaal altijd volkomen veilig is. Het assortiment speelgoedartikelen en speeltoestellen is dermate groot en wisselt zo vaak en snel, dat het zeker belangrijk blijft om het speelgoed en speeltoestellen voor aanschaf nauwkeurig te bekijken. Daarnaast worden speelgoed en speeltoestellen binnen de kinderopvang intensief gebruikt door verschillende leeftijdsgroepen. Daarom zijn er werkafspraken gemaakt over het veilig gebruik van speelmateriaal.

Werkafspraken medewerkers

Gooi kapot speelgoed en speelgoed met scherpe randen weg. Leer de kinderen dat het hek geen speelgoed is en dat zij hier niet op mogen klimmen.

Controleer de tuin dagelijks op zwerfvuil, honden- en kattenpoep. Indien nodig worden uitwerpselen van honden en katten verwijderd en nadien wordt de plek schoongespoeld met heet water. Controleer wekelijks de speeltoestellen op gebreken. Laat deze periodiek (elke vijf jaar) door een professional keuren. Ruim los speelgoed in de buurt van speeltoestellen direct op.

Houdt visueel contact met de kinderen op de verschillende speeltoestellen, zoals schommel, glijbaan, of houten trein. Positioneer je verspreidend in de tuin om zo geheel overzicht te houden over de gehele tuin.

Begeleid kinderen ten alle tijden bij het gebruik maken van schommel en glijbaan. Laat extra ruimte rondom de schommel vrij. Maak de afspraak met kinderen dat ze niet in de buurt van de schommel spelen.

Zorg dat kinderen geen kleding met koorden draagt.

Afspraken met kinderen

Wij gebruiken het speelmateriaal waar het voor bedoeld is. Wij glijden op onze billen van de glijbaan. Wij klimmen niet tegen de glijbaan op. Speel niet met spel materiaal (zoals fietsen of skelters) in de buurt van speeltoestellen.

FIETSEN EN SPELEN MET DE BAL

Fietsen en spelen met een bal zijn ontzettend leuke activiteiten voor kinderen. Op een speelplaats met nog veel andere kinderen en verschillende soorten spel kan dit echter wel zorgen voor kleine ongelukjes. Om deze reden zijn er regels opgesteld.

Afspraken met kinderen

Fietsen en balspelletjes doen wij op de plaats die daarvoor bestemd of aangewezen is door de pedagogisch medewerker. Wij fietsen en skaten niet in de buurt van speeltoestellen, maar blijven op de stenen. Wij kijken goed uit voor andere kinderen en laten ons helpen als we het nog een beetje moeilijk vinden.

BUITEN SPELEN IN DE ZON

Huidkanker is de meest voorkomende vorm van kanker in Nederland. Jaarlijks horen ruim 50.000 Nederlanders dat ze huidkanker hebben. Dat waren er tien jaar geleden 28.000. Huidkanker is meestal een gevolg van uv-straling. Te veel uv-straling beschadigt eerst de huidcellen. De huid kleurt dan rood door verbranding. Jaren later kan huidkanker het gevolg zijn.

Waarom bescherming voor kinderen extra belangrijk is:

Voor kinderen kunnen beschadigingen door uv-straling uit zonlicht nare gevolgen hebben. Hun huidcellen zijn extra kwetsbaar. Bij kinderen in de groei gaat de celdeling zo snel, dat niet alle beschadigde huidcellen zich kunnen herstellen, voordat ze zich weer gaan delen. In beschadigde cellen ontstaan 'litttekens', die kinderen hun leven lang met zich meedragen. Aan de buitenkant is dat niet te zien, want de beschadigingen zitten diep in de huidcellen. Hoe meer 'litttekens', hoe groter de kans dat een kind op latere leeftijd huidkanker krijgt. Daarom is bescherming tegen de zon zo belangrijk, juist voor kinderen. Om te voorkomen dat de kinderen verbranden zijn er diverse afspraken.

Werkafpraak medewerkers

Houd kinderen tussen 12.00 en 15.00 uur zoveel mogelijk uit de zon. Houd kinderen jonger dan 1 jaar helemaal uit de directe zon. Laat kinderen niet te lang in hun blootje of in zwemkleding lopen. Trek ze op tijd een T-shirtje aan of laat het kind UV-werende kleding dragen. Een petje of zonnehoed helpt om hoofd en gezicht te beschermen. Smeer het kind een halfuur voordat het naar buiten gaat in met een zonnebrandcrème met beschermingsfactor SPF 30 of hoger. Herhaal het insmeren elke twee uur of vaker bij sterke transpiratie of na het zwemmen en afdrogen. Vraag ouders op zomerse dagen hun kind thuis al in te smeren. Buitenspelen en buitenactiviteiten vinden waar mogelijk plaats in de schaduw. Daarnaast wordt bij warm weer extra water aangeboden (om de 1,5 a 2 uur) om uitdrogingsverschijnselen te voorkomen. Indien een kind ondanks de voorzorgsmaatregelen oververhit of uitgedroogd raakt volg dan het hitte protocol.

BUITEN SPELEN IN DE KOU

Buiten spelen is gezond, ook wanneer het koud is. Echter is het van belang om goede afspraken te maken om te voorkomen dat kinderen onderkoeld of op een andere manier gewond raken.

Werkafpraak medewerkers

Beperk de duur van het buitenspelen bij extreem lage temperaturen. Inspecteer bij vrieskou altijd eerst de speelplaats op gladde plekken, alvorens de kinderen naar buiten te laten gaan. Strooi zo nodig eerst zand of pekkel. Zorg dat kinderen altijd alle buitenkleding dragen die zij hebben meegekregen, denk hierbij aan muts, wanten en sjaal. Trek kinderen die met onvoldoende warme kleding zijn gebracht reservekleding aan, anders kunnen ze niet mee naar buiten

GROTE RISICO'S

GEBRUIK VAN ZWEMBADJES

Bij warm weer kan een zwembadje voor welkome verkoeling zorgen. Het gebruik van een zwembadje brengt echter wel een aantal veiligheids- en gezondheidsrisico's met zich mee. Daarnaast is het grootste mogelijke risico dat een kindje verdrinkt. Ondanks deze grote risico's willen wij de kinderen het plezier van met water spelen niet ontzeggen en zijn er strenge afspraken gemaakt over hoe wij zwembadjes gebruiken.

Werkafpraak medewerkers

Spreek goed af wie er op de kinderen in het badje let. Spelen met water en in zwembadje gebeurt altijd onder toezien oog van de pedagogisch medewerker. Hij of zij zit direct naast of met de kinderen in het zwembadje. Voor kinderen die nog niet zindelijk zijn, worden zwemluiers gebruikt. Het water in badjes wordt dagelijks en bij zichtbare verontreiniging verschoond. Badjes worden voor het vullen gereinigd. Badjes worden na gebruik gereinigd en droog opgeborgen. Voor het vullen van badjes wordt water van drinkwaterkwaliteit gebruikt. Alvorens het badje wordt gevuld met water vanuit de tuinslang, laten de pedagogisch medewerkers de tuinslang even lopen, zodat het hete opgewarmde water uit de tuinslang verwijderd is. Voorwerpen en attributen waar kinderen en het zwem- en badwater mee in contact komen, zijn van materialen vervaardigd die gemakkelijk gereinigd kunnen worden. Zie erop toe dat kinderen niet eten of drinken in het zwembadje.

Indien een kind ondanks alle voorzorgsmaatregelen verdrinkt, start direct reanimatie en laat een collega 112 bellen.

Stappenplan: controleer ademhaling, indien deze er niet is onderneem de volgende stappen 1. maak luchtweg vrij door hoofd iet snaar achter te kantelen, kijk voel en luister nogmaals 2. beadem 5 keer mond op mond/neus 3. controleer naar tekenen van leven 4. ontbreken deze start met hartmassage met de twee-vinger techniek 5. frequentie 15 keer hartmassage, twee keer beademen.

PLANTEN, BLOEMEN EN TUIN

Enkele planten en bloemen zijn giftig voor kinderen. Zie tevens het overzicht giftige planten en bloemen.

Werkafpraak medewerkers:

Verwijder giftige planten en bloemen.

In de tuin worden geen giftige planten geplaatst. Er wordt niet gewerkt met chemische bestrijdingsmiddelen of andere chemische middelen. Het verzorgen van de tuin gebeurt altijd onder begeleiding van de pedagogisch medewerkers.

Was de handen van jezelf en de kinderen nadat je hebt gewerkt in de tuin.

Eten uit eigen moestuin

- Gebruik geen ongedierte bestrijdingsmiddelen of andere chemische middelen in de tuin

INSECTEN EN TEKEN

Buiten zijn er insecten. Uiteraard kan er niet worden voorkomen dat kinderen door een insect worden gebeten. Het risico dat kinderen worden gebeten, kan wel worden geminimaliseerd. Daarom zijn de volgende werkafspraken gemaakt.

Werkafpraak medewerkers

Zie erop toe dat kinderen beschermende kleding dragen bij wandelingen in bossen.

Controleer kinderen op teken en tekenbeten als ze rondom struiken hebben gespeeld.

Beperk in de buitenruimte zoet eten en drinken. Maak plakkerige handen en monden bij buiten spelende kinderen direct schoon. Als er buiten wordt gedronken, worden er rietjes gebruikt om te voorkomen dat een bij of wesp in de mond of keel terecht komt.

Indien een kind wordt gebeten door een teek, wordt deze zo snel mogelijk verwijderd met behulp van een tekenpincet of tekenlepel. Na verwijdering van de teek moet het wondje direct worden gedesinfecteerd. Markeer de plek van de beet vervolgens in de vorm van een

pijn met een pen. Uiteraard dien je in de overdracht naar ouders te vermelden dat het kind is gebeten door een teek. Daarnaast dient de datum van de beet genoteerd te worden bij de kind gegevens.

Indien een kind door een wesp is gestoken; Gebruik een uitzuigapparaat (Aspivenin) Koel de plaats van de steek met een nat kompres of een coldpack. Gebruik eventueel een zalf tegen de huidirritatie, bijvoorbeeld zalf met menthol, Aloë Vera of Calendula (gebruik volgens bijsluiter). Neem contact op met de huisarts als de steekplaats erg dik wordt. Hang wespenvangers op de buitenspeelplaats op en controleer deze regelmatig.

KIND VERLAAT DE BUITENSPEELRUIMTE

Bij het buitenspelen op eigen buitenterrein is het van belang dat de kinderen op de speelplaats blijven. Om deze reden zijn er werkafspraken gemaakt.

Werkafspraken medewerkers:

Houdt ten alle tijden toezicht op de kinderen die buiten spelen. Laat kinderen nooit zonder toezicht op de buitenspeelplaats. Positioneer een medewerker bij het hek om toezicht te houden.

BUITEN DE KINDEROPVANG

Bij kinderopvang Bambini kunnen de pedagogisch medewerkers een wandeling of uitstapje met de kinderen maken. We bezoeken bijvoorbeeld een speelveldje of een andere kindgerichte locatie voor een activiteit. Aangezien we het belangrijk vinden om met de kinderen naar buiten te gaan, hebben we een aantal voorwaarden opgesteld waaraan wandelingen en uitstapjes moeten voldoen. Het informeren en toestemming krijgen van ouders is een belangrijk onderdeel. Verder wordt 'de beroepskracht-kindratio' te alle tijde in acht genomen. Indien er een ongeval plaatsvindt laat het kind dan beoordelen door een medewerker EHBO certificaat. Indien het een ernstig ongeval betreft volg dan het stappenplan ongevallen.

KLEINE RISICO'S

VOORBEREIDING VAN EEN UITSTAPJE OF WANDELING

Om de veiligheid tijdens een uitstapje of wandeling te garanderen, is een goede voorbereiding van belang. De pedagogisch medewerkers zijn verantwoordelijk voor het voorbereiden van het uitstapje en het klaarleggen van alle benodigde materialen.

Werkafpraak medewerkers

De volgende stappen moeten ondernomen worden voor het uitstapje.

De voorbereiding van het uitstapje:

- Wat voor uitje er ook gepland is, zorg dat de eindbestemming kind veilig is.
- Hoe is het vervoer geregeld (overzicht reisschema)? Zorg ook dat je collega's op de hoogte zijn van het reisschema en de looproutes.
- Maak een kostenberekening van het uitje. Zorg dat je vooraf voldoende geld meeneemt.
- Maak een lijst met welke kinderen er meegaan.
- Maak een lijst met welke pedagogisch medewerker er verantwoordelijk is (mentor) voor welk kind.
- Beschikken alle kinderen over een toestemmingsformulier uitstapjes? Zo niet, laat ouders deze alsnog tekenen.

Klaarmaken van de uitjestas. In deze tas moeten de volgende spullen zitten:

- Het 'beleid over vermissing kinderen'
- Presentielijst
- Kind informatie (allergieën, telefoonnummers van ouders etc.)
- Gecontroleerde EHBO-doos
- Toiletpapier, plastic pedaalemmerzak, snoetendoekjes en luiers
- Drinken en eten voor de kinderen
- Voldoende geld voor het uitstapje
- Mobiele telefoon en bereikbaar (nood)nummer

- Reservekleding
- Zonnebrandcrème, indien nodig

Vorbereidingen vlak voor vertrek:

- Kaartjes voor kinderen zijn voorzien van naam van de kinderopvang en mobiel nummer.
- Alle kinderen eerst laten plassen en handen wassen.
- De kinderen met jas en schoenen laten verzamelen op de groep of in de entree.
- De pedagogisch medewerker maakt de groepjes bekend bij de kinderen.
- De pedagogisch medewerker maakt de regels van het uitje aan de kinderen bekend.
- De kinderen maken 2 aan 2 een rij.
- Alle kinderen krijgen een hesje aan zodat zij goed te onderscheiden zijn.
- De pedagogisch medewerker neemt de uitjestas en de mobiele telefoon mee.

Op de plek van bestemming:

- Wij lopen met z'n allen naar een "meetingpoint".
- Er worden duidelijke afspraken gemaakt tussen pedagogisch medewerkers, volwassenen en kinderen onderling, die betrekking hebben op het samenkomen, eten, het samenlopen van de subgroepen, het toiletteren en de vertrektijden.
- Een andere volwassenen (ongediplomeerd) loopt altijd onder begeleiding van een gediplomeerde medewerker.
- De groepjes mogen afzonderlijk de plek verkennen.

Overige afspraken:

- Raakt er een kindje kwijt dan treedt het beleid 'vermissing' in werking.
- Zorg dat je kinderen geregeld telt (ongeveer om de 15 minuten).
- Zorg voor voldoende drink, eet en plasmomenten.
- Ga gezamenlijk naar het toilet.

GROTE RISICO'S

KINDEREN VERVOEREN

Het kan voorkomen, bijvoorbeeld tijdens uitstapjes of tijdens een wandeling, dat wij kinderen vervoeren. Dit kan lopend zijn, maar ook met de auto of met het openbaar vervoer. Er zijn voor elk vervoersmiddel dat binnen onze kinderopvang gebruikt kan worden werkafspraken gemaakt.

OPENBAAR VERVOER

Werkafpraak medewerkers

Bij het gebruik van het openbaar vervoer worden kinderen in het vervoersmiddel allemaal bij elkaar geplaatst op stoelen. Mochten er niet voldoende zitplekken zijn, vraag overige personen dan om op te staan voor de veiligheid van de kinderen. Tijdens het instappen en uitstappen worden kinderen geteld. Daarbij gaat er één volwassenen als eerste het vervoer in. Deze volwassene helpt de kinderen te gaan zitten. Eén volwassenen stapt als laatste in. Dit geldt ook tijdens het uitstappen.

LOPEN

Werkafpraak medewerkers

Kinderen lopen in een rij twee aan twee naar de opvang. Er loopt één pedagogisch medewerker vooraan en één pedagogisch medewerker achteraan. Kinderen steken als één groep de weg over, bij voorkeur bij een stoplicht. Mocht deze niet aanwezig zijn, dan steken zij over bij een zebrapad. Steek in ieder geval nooit over tussen auto's. De pedagogisch medewerker bepaalt wanneer de kinderen over mogen steken en niet de kinderen. Kinderen mogen niet vooruit rennen. Kinderen die nieuw zijn of moeite hebben met de deelname aan verkeerssituatie, geven de pedagogisch medewerkers een hand.

AUTO OF AUTOBUS

Werkafpraak medewerkers

De kinderen worden uitsluitend met auto's of busjes vervoerd die apk gekeurd zijn en waarbij geldige WA- en inzittendenverzekering is afgesloten. Er worden maximaal zoveel kinderen vervoerd als toegestaan is voor het vervoersmiddel. Alle kinderen

kleiner dan 1,35 meter zitten in of op een goedgekeurd autostoeltje of zittingverhoger, altijd met de gordel om (wettelijk verplicht). De kinderzitjes en zittingverhogers worden op de voorgeschreven manier in het voertuig bevestigd. De kleinste kinderen worden in een babyautostoeltje tegen de rijrichting in vervoerd, op een zitplaats zonder voor-airbag of een uitgeschakeld voor-airbag (zij-airbags hoeven niet uitgeschakeld te worden).

Goedgekeurde autostoeltjes hebben een oranje keuringslabel met ECE/R44 erop, er zijn 3 typen:

- Babyautostoel (0-13 kilo)
- Kinderautostoel (13-18 kilo)
- Zittingverhoger (vanaf 18 kilo tot 1.35).

BOLDERWAGEN

Bij kinderopvang Bambini worden de kinderen bij voorkeur bij uitstapjes en verdere wandelingen vervoerd in een bolderkar. Met name jongere kinderen (onder de 2 jaar) hebben nog weinig verkeersinzicht. Door het vervoeren in de bolderkar kunnen ook deze kinderen uitermate veilig van A naar B vervoerd worden.

Werkafpraak medewerkers

Plaats kinderen in de bolderkar te allen tijde vast doormiddel van de gordels. Kinderen gaan onder begeleiding in en uit de bolderkar, waarbij de bolderkar altijd op de rem staat. Houd je bij het wandelen met de bolderkar aan de verkeersregels en aan de werkafspraken omtrent lopen. Leer kinderen benen en armen binnen de bolderkar te houden.

VERMISSING TIJDENS EEN ACTIVITEIT BUITEN DE KINDEROPVANG

Kinderopvang Bambini onderneemt activiteiten buiten de kinderopvang. Je kunt hierbij denken aan uitstapjes naar een kinderboerderij, het park of een speeltuin in de buurt. Er is een beleid over uitstapjes opgesteld, om het maken van uitstapjes zo veilig mogelijk te maken. Echter kan er nooit worden uitgesloten dat er tijdens een uitstapje een kind wordt vermist. Indien een kind wordt vermist tijdens het uitstapje, worden de volgende stappen ondernomen:

1. Meld je collega dat je een kind mist. Draag de zorg van de andere kinderen over aan je collega, zodat jij je kunt richten op het vermiste kind.
2. Neem een telefoon mee, zodat je bereikbaar bent, mocht het kind weer terecht zijn.
3. Blijf kalm en denk helder na. Wanneer heb je het kind voor het laatst gezien? Wat was het kind aan het doen? Waar zou het mis kunnen zijn gegaan?
4. Bekijk eerst goed alle plekken van de locatie waar je bent. Roep ondertussen het kind. Kijk ook op plaatsen waar kinderen zich kunnen verbergen of op plekken waar het kind erg enthousiast over was. Het kan voorkomen dat een kind zich verstopt en dan in slaap valt.
5. Zoek vervolgens buiten op de plekken waar het kind gevaar zou kunnen oplopen (water, putten, verkeerswegen, parkeerplaatsen etc.) Roep de naam van het kind tijdens het zoeken.
6. Vraag aan voorbijgangers of zij een kind hebben gezien.
7. Na 15 minuten zoeken wordt de politie gebeld: 0900 – 8844.
8. Noteer de naam van de politiefunctionaris en zodra het bekend is, de naam van de politiefunctionaris die als contactpersoon aangewezen is.
9. Blijf zoeken naar het kind en houd in de gaten of je de politie ziet.
10. De politie zal je vragen stellen over de situatie en het signalement van het vermiste kind.
11. Houd contact met je collega's en de locatie. Werk goed samen met de politie.
12. De directie zal contact opnemen met de ouder(s) en/of verzorger(s), wanneer het kind na 15 minuten zoeken nog niet gevonden is.
13. Tijdens een uitstapje zal een of meerdere personen vanuit de locatie worden gestuurd om de andere kinderen mee terug te nemen naar de kinderopvang. Er blijven te allen tijde minstens twee pedagogisch medewerkers achter om het kind te zoeken.

14. Als het kind gevonden is, informeer je de politie als deze ingeschakeld is en vervolgens alle andere betrokkenen die weten dat het kind vermist is.
15. Ga na wat de reden voor de vermissing was, zodat een herhaling voorkomen kan worden.

HOOFDSTUK 4: OVERIGE VEILIGHEID & GEZONDHEID EN HYGIËNERISICO'S

KLEIN RISICO

DIVERSE GEVAREN IN DE KINDEROPVANG

In de kinderopvang zijn er een reeks aan risico's. Denk hierbij aan grensoverschrijdend gedrag van een pedagogisch medewerker, het niet naleven van wet en regelgeving of het meegeven van een kind aan een onbevoegde. Om deze reden zijn er nog een aantal aanvullende afspraken gemaakt binnen dit beleid.

Werkafspraken pedagogisch medewerkers en houder:

Leef het beroepskracht-kindratio altijd na. Medewerkers, leidinggevende en houder zijn allen verantwoordelijk voor het naleven van het beroepskracht-kindratio en dienen elkaar aan te spreken als dit niet klopt.

Laat onbekenden nooit zonder toestemming de kinderopvang betreden. Bij elk kind is vastgelegd wie het kind mag ophalen. Sluit de voordeur ten alle tijden, zodat onbekende niet ongewenst toegang tot de opvang kunnen krijgen.

De ouders bellen aan doormiddel van de intercom. Er wordt alleen opgedaan voor de mensen die bekend zij bij Bambini. Mocht er een vreemde voor de deur staan dan zal de medewerker naar de deur toelopen. Hierbij wordt eerst gekeken waarvoor de persoon komt, bijvoorbeeld een rondleiding, indien de reden van bezoek is vastgesteld zal deze persoon pas toegelaten worden tot de kinderopvang.

SCHOONMAAK

Een goede schoonmaak is van groot belang om het verspreiden van ziekteverwekkers zo veel mogelijk te beperken. Naast het binnenmilieu optimaal houden, is een goede schoonmaak een van de belangrijkste dingen om te zorgen voor een gezonde omgeving. Bij de kinderopvangorganisatie wordt er altijd 'nat' schoongemaakt en gestoft, zodat stof niet opnieuw in de lucht komt. Om ervoor te zorgen dat alles optimaal wordt schoongemaakt, wordt er gewerkt met de schoonmaaklijst. Op de schoonmaaklijst staan alle werkzaamheden die moeten worden uitgevoerd om te zorgen voor een gezonde leefomgeving. Naast het vastleggen van de frequentie van de schoonmaakwerkzaamheden, zijn er een aantal uitgangspunten.

- Bij handmatig stofwissen worden stofbindende doeken gebruikt. Bij voorkeur wordt er met een natte doek gestoft.
- Tijdens het opvouwen van wasgoed en het opmaken van bedden worden de ramen wijd opengezet.
- Indien er wordt gestofzuigd, wordt er extra geventileerd.
- Er worden geen grote schoonmaakwerkzaamheden verricht als de kinderen in de ruimte zijn.
- Na sluitingstijd wordt na iedere werkdag schoongemaakt door professioneel schoonmaakbedrijf.

DIEREN

Dieren hebben een grote aantrekkingskracht op kinderen. Vaak willen zij graag dieren aaien, voeren en bekijken. Dit is natuurlijk ontzettend leuk en goed voor de ontwikkeling van de kinderen, echter kunnen kinderen door contact met dieren in aanraking komen met ziekteverwekkers die de dieren met zich mee dragen. Daarnaast kan een kind gezondheidsklachten krijgen door allergenen die van de dieren afkomen, zoals huidschilfers. Om een bezoek veilig en gezond te laten verlopen wordt binnen de organisatie gewerkt met de volgende werkafspraken.

Werkafspraken medewerkers:

Zorg bij bezoek aan dieren voor voldoende begeleiding. Houd toezicht op de kinderen in aanwezigheid van dieren. Als dieren gevoerd worden, let dan op dat dit voorzichtig gebeurt. De pedagogisch medewerker ziet erop toe dat kinderen na contact met dieren hun handen goed wassen.

Dieren worden alleen toegelaten binnen de kinderopvang als uit een inventarisatie blijkt dat er geen kinderen zijn met een allergie voor huisdieren.

KANTOOR

Op de locatie een klein kantoor gerealiseerd. Hier staat onder andere een printer en een bureau.

Werkafspraken medewerkers:

Kinderen mogen niet in deze ruimte komen, sluit deze daarom ten alle tijden af doormiddel van het veiligheidshekje. Berg gevaarlijke kantoor materialen buiten bereik van kinderen op.

GROTE RISICO'S

BINNENMILIEU

Het binnenmilieu is de leefomgeving binnenin een gebouw. Een gezond binnenmilieu wordt gecreëerd door een schone lucht, een aangename temperatuur en een aangenaam geluidsniveau. Als er *onvoldoende* aandacht is voor het binnenmilieu dan kan dit zorgen voor gezondheidsklachten, stress bij medewerkers en kinderen en snellere verspreiding van ziekteverwekkers. Een goed binnenmilieu draagt dus bij aan het beperken van de overdracht van ziektekiemen. Binnen de kinderopvang nemen wij met betrekking tot het binnenmilieu diverse werkafspraken in acht om op deze wijze het binnenmilieu zo optimaal mogelijk te houden.

Een gezond binnenmilieu kenmerkt zich doordat de lucht schoon en fris is en deze lucht weinig stofdeeltjes en ziekteverwekkers bevat. Daarnaast is er een juiste temperatuur, wordt de lucht steeds verversen en is het vochtbalans goed.

Het vervuilen van het binnenmilieu wordt onder meer veroorzaakt door materialen, mensen en kinderen, kleding en tijdens het schoonmaken. In dit beleidsplan geven wij duidelijk aan hoe wij het binnenmilieu optimaliseren maar ook zo optimaal en zo gezond mogelijk houden. De richtlijnen zoals deze hieronder uiteen zijn gezet, gelden voor alle ruimtes waar kinderen in verblijven.

Werkafpraak medewerkers:

Om het binnenmilieu optimaal te houden verversen wij de lucht. Verblijfsruimten (groepsruimten, slaapkamers enz.) hebben voldoende voorzieningen om te ventileren.

Ventileren doen wij op twee manieren:

- **Ventileren:** door middel van ramen, roosters, deuren, ventileren wij de groepsruimtes.
- **Luchten:** dit is in een zeer korte tijd (ongeveer 15 minuten) het verversen van alle vervuilde binnen lucht. Dit doen wij door ramen en/of deuren wijd open te zetten.

Om het binnenmilieu goed te kunnen observeren, maken wij gebruik van een thermometer. In iedere ruimte waar kinderen verblijven, is een thermometer aanwezig. De thermometer geeft de temperatuur aan. De temperatuur wordt tweemaal daags gecontroleerd en is in de verblijfsruimte niet lager dan 17°C en nooit hoger dan 25°C. In de slaapruiimte wordt gestreefd naar een temperatuur tussen de 15 en 18 graden Celsius. De temperatuur mag in ieder geval niet lager zijn dan 15 graden en niet hoger dan 25 graden. In de verschillende ruimtes worden temperatuurschommelingen van meer dan 5°C voorkomen. Als de temperatuur oploopt tot meer dan 25°C, wordt er volgens een hitteprotocol gewerkt. Hierin zijn onder andere afspraken opgenomen met betrekking tot het gebruik van ventilatoren bij hoge temperaturen en het 's nachts ventileren van het gebouw, om deze af te koelen. Om te voorkomen dat de temperatuur hoog oploopt, worden ramen waar de zon op staat middels zonwering afgeschermd of geblindeerd.

Naast de temperatuur geeft de thermometer tevens de luchtvochtigheid weer. De luchtvochtigheid wordt in groepsruimten en slaapkamers dagelijks gecontroleerd en is tussen de 30% en 70%. Oorzaken van een te hoge luchtvochtigheid zoals lekkages worden direct bestreden.

Ventilatiegedrag wordt aangepast als de activiteit daarom vraagt

Naast het controleren van de temperatuur en luchtvochtigheid kun je ook de hoeveelheid kooldioxide meten in de lucht. Deze drie factoren samen geven aan hoe 'gezond' het binnenmilieu is. Het meten doen wij met een CO2 meter, deze worden dagelijks gemeten en genoteerd. De metingen worden gecontroleerd door de pedagogisch medewerkers, zodat zij eventueel benodigde actie kan ondernemen.

Bij een CO2-gehalte lager dan 800 PPM is er sprake van een goede luchtkwaliteit. Een CO2-gehalte lager dan 650 ppm indiceert een zeer goede luchtkwaliteit. Indien de CO2-gehalte hoger dreigt te worden dan 800 PPM start de pedagogisch medewerker al met extra ventileren, door bijvoorbeeld een extra raam open te zetten.

Bij concentraties hoger dan 1000 PPM moet meer geventileerd worden. Ramen van de groepsruimte worden op dit moment opengezet.

Bij 1200 PPM en hoger is het CO2-gehalte veel te hoog en moeten er direct grote ventilatiemaatregelen worden getroffen. Mocht dit voor komen, dan wordt er gelucht. Tijdens het luchten worden alle beschikbare ramen en deuren zo breed mogelijk worden opengezet.

Er wordt op de volgende momenten extra geventileerd:

- Er wordt extra geventileerd tijdens en na bewegingsspelletjes, tijdens het opmaken van bedden en tijdens stofzuigen of wassen.
- Gedurende de nacht wordt geventileerd.
- Tijdens het gebruik van een stofzuiger of droge wisser wordt gelucht.
- Tijdens het opmaken van bedden en het opvouwen van wasgoed worden ramen breed opengezet.

Door rekening te houden met de inrichting, de materialen en de schoonmaak in de binnenruimte kan het binnenmilieu worden verbeterd.

Om die reden hebben wij enkele aanvullende werkafspraken omtrent inrichting en materialen.

- Er worden alleen vloerkleden gebruikt die makkelijk te reinigen zijn.
- Bloemen met een sterke geur en planten met harige bladeren worden verwijderd.
- Er worden geen wierookstokjes, kaarsen, waxinelichtjes, olie, gel, enz. gebrand.
- Meubilair is van dien aard dat een efficiënte schoonmaak mogelijk is.
- In ruimtes met kinderen worden geen spuitbussen (verf, haarlak en luchtverfrissers) gebruikt.
- Tijdens knutselen wordt alleen lijm op waterbasis gebruikt.
- In ruimtes met kinderen wordt geen wasbenzine, terpentijn, verfoplosmiddel of andere chemicaliën met oplosmiddelen gebruikt.
- Na verfwerkzaamheden wordt extra gelucht tot de verflucht verdwenen is.
- Er worden geen sterk geurende producten gebruikt.

Een effectieve en goede schoonmaak draagt tevens bij aan een gezond binnenmilieu. In de bijlage is de frequentie van schoonmaakwerkzaamheden opgenomen waarmee de organisatie werkt. De medewerkers zijn gezamenlijk verantwoordelijk en zijn op de hoogte van het belang van een goede hygiëne en een goed binnenmilieu.

Het gebruik van airco's brengt tevens een risico mee voor het binnenmilieu. Hoewel de mechanische ventilatie en airco bedoeld is voor het optimaliseren van het binnenmilieu, kan deze bij verkeerd gebruik of slecht onderhoud het binnenmilieu juist verslechteren. De organisatie houdt zich aan een aantal werkafspraken om te voorkomen dat de mechanische ventilatie en airco het binnenmilieu verslechtert in plaats van verbetert.

- Laat de mechanische ventilatie / airco iedere vijf jaar meten en opnieuw inregelen en leg de resultaten vast in een logboek.
- Maak de ventilatiekanalen van de airco / mechanische ventilatie elke vijf tot zeven jaar schoon.
- Filters van een airco / mechanische ventilatie worden gereinigd en vervangen conform instructies van de leverancier.

ONGEVALLEN

ONGELUKKEN

Ongelukken waarbij kinderen betrokken zijn, zijn emotioneel voor zowel de medewerkers als het gewonde kind. Alle kinderen hebben wel eens builen en blauwe plekken, maar veel daarvan kunnen, net zoals de meer ernstige verwondingen, worden voorkomen. Naast het treffen van de preventieve maatregelen, is het van belang te weten wat te doen bij ongevallen waarbij een kind betrokken is. In sommige situaties zoals verstikking, verbranding of ernstige bloeding, kan hulp van levensbelang zijn.

Wat te doen bij calamiteiten en ernstige ongelukken:

1. **Op gevaar letten** Tref eerst veiligheidsmaatregelen voor de medewerker, de overige kinderen en voor het slachtoffer. Laat bij voorkeur het kind liggen, maar als het noodzakelijk is, leg het slachtoffer op een veilige plaats.
2. **Nagaan wat er is gebeurd en daarna wat het slachtoffer mankeert** Probeer erachter te komen wat er is gebeurd door het kind aan te spreken of de omstanders te vragen. Als u alleen bent, roept u om hulp zodat iemand u kan assisteren.
3. **Het slachtoffer geruststellen** Ieder kind heeft iemand nodig die hem opvangt en geruststelt. Hij is vaak geschrokken en voelt zich angstig. Blijf in de directe nabijheid van het kind, wees rustig en zorgzaam.
4. **Zorgen voor deskundige hulp** Blijf bij voorkeur zelf bij het slachtoffer en laat iemand anders zo snel mogelijk deskundige hulp waarschuwen. Dat kan de ambulancedienst zijn via 112 of de eigen (huis)arts. Als u deskundige hulp waarschuwt via het centrale alarmnummer 112, krijgt u eerst contact met een meldkamer waar u duidelijk om een ambulance moet vragen.

Het volgende moet doorgegeven worden:

- Uw naam
- Plaats waarheen de hulp moet komen
- Beschrijf het ongeval; wat is er gebeurd?
- Meld dat het om een kind/kinderen gaat, vermeld de leeftijd erbij
- Beschrijf de toestand van het kind. Meld wanneer het kind beademd of gereanimeerd wordt

Laat de melder daarna naar u terugkomen om u te informeren. **Laat het gewonde kind nooit alleen!**

Ga in principe niet met een kind dat iets ernstigs heeft, alleen op weg. U kunt zich dan namelijk niet concentreren op het verkeer. De toestand van het kind kan ook verslechteren tijdens de rit, waardoor de hulpverlening wordt bemoeilijkt.

5. **Registreer het ongeval** Vul een ongevallenregistratieformulier in.

OMGANG MET BLOED

In bloed kunnen virussen en ziektes aanwezig zijn, die bij aanraking overdraagbaar zijn. Om deze reden is het noodzakelijk hygiënisch te werk te gaan met bloed. Mocht er bij een ongelukje bloed vrijkomen, dan wordt er als volgt met bloed omgegaan.

Werkafpraak medewerkers:

Draag wegwerp handschoenen bij het aanraken of opruimen van bloed. Gooi deze direct weg na gebruik en was de handen met water en zeep. Was textiel met bloed op 60°C. Indien er bloed gemorst is, dep het bloed weg met papier, schoon water en allesreiniger. Droog daarna het oppervlak en desinfecteer met desinfecterend middel. Laat drogen aan de lucht.

WONDVERZORGING

Het kan voorkomen dat een kindje een wondje heeft, dat tijdens de opvang bij de kinderopvang verzorgd moet worden. Het is belangrijk om hygiënisch te werk te gaan. Niet alleen om overdracht van bacteriën te voorkomen, maar vooral ook om de wond zo snel mogelijk te laten genezen. Mocht er sprake zijn van wondverzorging, dan worden de volgende werkafspraken gevolgd.

Werkafpraak medewerkers:

Dep pus/wondvocht voordat het gaat lekken met bijvoorbeeld een wattenstaafje. Dek wondjes af met een waterafstotende pleister. Materialen en oppervlakken die verontreinigd zijn met pus of wondvocht reinig je direct met een reinigingsmiddel en daarna dient het oppervlak gedesinfecteerd te worden. Desinfecteer alleen als er éérs is schoongemaakt. Desinfecterende middelen werken onvoldoende als iets nog vuil is. Was je handen voor wondverzorging, na wondverzorging en na aanraking van pus of wondvocht.

HOOFDSTUK 5: GRENSOVERSCHRIJDEND GEDRAG

PEDAGOGISCH MEDEWERKERS

Als een volwassene gaat werken als pedagogisch medewerker (zowel als beroepskracht, stagiaire alsmede vrijwilliger en andere volwassenen betrokkenen), dan gaan wij ervan uit dat hij of zij dit doet vanuit zijn of haar liefde voor kinderen. Dat hij of zij net zoals onze kinderopvangorganisatie staat voor een veilige opvang, waar elk kind zich kan ontwikkelen. Helaas kan het voorkomen dat een pedagogisch medewerker grensoverschrijdend gedrag vertoont. Het gaat hierbij om ongewenste aanrakingen die niet passen binnen de normen en waarden van onze organisatie. Van een corrigerende tik tot zeer ernstig grensoverschrijdend gedrag zoals seksueel misbruik, dit wordt niet geaccepteerd. Wij hopen ten eerste dat er binnen onze kinderopvangorganisatie nooit sprake zal zijn van grensoverschrijdend gedrag door een pedagogisch medewerker. Echter dienen wij er wel rekening mee te houden dat er personen in de wereld zijn die in staat zijn binnen de kinderopvang te werken en grensoverschrijdend gedrag te vertonen. Om deze reden hebben wij diverse maatregelen genomen om de kans op grensoverschrijdend gedrag binnen onze organisatie te minimaliseren.

VIEROGENPRINCIPE

Om de kans op grensoverschrijdend gedrag te minimaliseren, is het vierogenprincipe een belangrijk onderdeel. Dit betekent dat een pedagogisch medewerker of een pedagogisch medewerker in opleiding nooit de werkzaamheden kan verrichten zonder dat dit door een andere volwassene gezien of gehoord kan worden. In hoofdstuk 6 is beschreven hoe het vierogenprincipe binnen kinderopvang Bambini is vormgegeven.

KENNIS EN KENNIS BEVORDERING

De kennis van pedagogisch medewerkers kan helpen om grensoverschrijdend gedrag te beperken. Indien de pedagogisch medewerker kennis heeft van de signalen die kunnen duiden op grensoverschrijdend gedrag door een collega, kan zij opvallend gedrag constateren en hierop actie ondernemen. Het gedrag is enerzijds ontoelaatbaar, maar kan anderzijds ook wijzen op nog schadelijker gedrag, bijvoorbeeld seksueel misbruik. Als alle werkzame personen binnen een kinderopvangvoorziening dit risico herkennen en erkennen, kan dit preventief werken.

Om deze reden wordt er binnen de kinderopvangorganisatie geborgd dat pedagogisch medewerkers minimaal één keer per jaar bijscholing kunnen volgen omtrent het onderwerp kindermishandeling. Hierbij is de omgang met collega's die grensoverschrijdend gedrag vertonen een verplicht onderwerp. Daarnaast is er binnen de kinderopvang een aandachtfunctionaris. Deze persoon heeft een aanvullende opleiding gevolgd over kindermishandeling. De aandachtfunctionaris heeft een centrale rol in de stappen rond het signaleren en handelen bij vermoedens van kindermishandeling. Deze persoon is deskundig in het signaleren, handelen en delen van zorg. Daarnaast is de persoon verantwoordelijk voor contact met externe partijen, zoals bijvoorbeeld Veilig Thuis. Als laatste is de aandachtfunctionaris binnen de kinderopvang verantwoordelijk voor het continu gedragen houden van de meldcode kindermishandeling en voor juiste bijscholing voor de pedagogisch medewerkers.

Bij kinderopvang Bambini is Richy Brown de aandachtfunctionaris.

In het scholingsplan is bijscholing omtrent meldcode kindermishandeling en de kennisbevordering omtrent dit onderwerp opgenomen.

CULTUUR BINNEN DE KINDEROPVANG

Door deze open aanspreekcultuur binnen de kinderopvang te creëren, ontstaat de mogelijkheid om collega's op prettige manier aan te spreken. Deze open aanspreekcultuur kenmerkt zich door een positieve sfeer, waar het geven van feedback normaal en mogelijk is. De pedagogisch medewerkers binnen kinderopvang Bambini worden gestimuleerd om elkaar feedback te geven.

Wij vragen de pedagogisch medewerkers feedback te geven aan collega's indien hij of zij opvallend gedrag ziet, een niet-pluisgevoel krijgt of iets gewoonweg niet prettig voelt. Bij het geven van feedback zijn er een aantal regels:

1. Neem de tijd om te bedenken wat je wilt zeggen.
2. Spreek in de ik-vorm.
3. Beperk je feedback tot datgene dat nu is opgevallen.
4. Beschrijf je eigen gevoel.
5. Beschrijf het effect van het gedrag op jou.
6. Geef feedback doormiddel van de 4 G's.

Feedback geven door middel van de 4 G's:

Gedrag	vertel eerst welk gedrag je hebt gezien
Gevolg	vertel wat het gevolg van dit gedrag is
Gevoel	vertel welk gevoel het bij je oproept
Gewenst	vertel welk gedrag je graag zou willen zien

Het belangrijkste is dat een pedagogisch medewerker nooit blijft zitten met een 'niet-pluisgevoel'. De medewerker moet zich te allen tijde vrij voelen om het 'niet-pluisgevoel' te kunnen uitspreken tegen de collega zelf of de houder van de kinderopvang.

VORMGEVING KINDEROPVANG

De bouwkundige vormgeving van de locatie kan bijdragen om de kans op grensoverschrijdend gedrag te beperken. Door de kinderopvang zo in te delen dat het gemakkelijk is om in groeps- en slaapruintes naar binnen te kijken, verschoonruimtes zichtbaar te maken vanuit de groep en zoveel mogelijk verborgen hoeken te beperken, oftewel aandacht te besteden aan transparantie, is het mogelijk om de kans op grensoverschrijdend gedrag te beperken. Een pedagogisch medewerker heeft zo immers nog minder de kans zichzelf af te zonderen of buiten beeld te staan van een collega. Bij kinderopvang bambini kun je deze transparantie terugvinden in het volgende: Groepen kunnen makkelijk bij elkaar naar binnen kijken, doordat deuren open staan en er gebruik wordt gemaakt van hekjes om de groep af te sluiten. Daarnaast wordt er veel gebruik gemaakt van glas, dit houden wij transparant.

WERVING EN SELECTIE

Als laatste is de manier van werving en selectie een belangrijk aandachtspunt om grensoverschrijdend gedrag te beperken. Het is immers van belang om te weten wie de nieuwe medewerker is. Om deze reden worden er binnen een sollicitatieprocedure altijd referenties nagetrokken, ook bij werkverving in het buitenland. Hierbij wordt te allen tijde gevraagd naar een organisatie en niet naar een specifiek persoon. Als laatste zal er tijdens het sollicitatiegesprek te allen tijde gevraagd worden wat de reden van vertrek of ontslag is bij de vorige werkgever. Ook wordt er, indien er een gat in het CV is, gevraagd wat de persoon in deze periode heeft gedaan. Een kandidaat is niet verplicht op deze vragen te antwoorden.

Indien de medewerker na deze stappen in aanmerking komt om te komen werken bij kinderopvang Bambini, zal er voordat een arbeidscontract wordt overeengekomen of de medewerker op de groep wordt ingezet als pedagogisch medewerker een verklaring omtrent gedrag worden aangevraagd. Op het formulier wordt ingevuld dat de verklaring wordt aangevraagd op de aspecten 84 en 86. Vervolgens zal er een koppeling worden gemaakt in het Personenregister Kinderopvang. Indien de nieuwe medewerker reeds is opgenomen in het Personenregister Kinderopvang kan na de totstandkoming van de koppeling een arbeidscontract worden afgesloten.

Voor verdere informatie over grensoverschrijdend gedrag en de signalen en stappen die worden ondernomen indien er een sterk vermoeden bestaat van grensoverschrijdend gedrag door een medewerker, verwijzen wij naar de meldcode kindermishandeling en de handleiding meldcode kindermishandeling die wij binnen de kinderopvang gebruiken.

GRENDOVERSCHRIJDEND GEDRAG KINDEREN ONDERLING

SEKSUEEL GRENDOVERSCHRIJDEND GEDRAG TUSSEN KINDEREN ONDERLING

De seksuele ontwikkeling is een onderdeel van de ontwikkeling van een kind naar volwassenheid. Binnen de kinderopvang hebben wij dus tevens te maken met deze ontwikkeling en het gedrag dat bij deze ontwikkeling komt kijken. Door op een goede manier aandacht te besteden aan deze ontwikkeling en op een goede manier bij te dragen aan deze ontwikkeling, kan worden voorkomen dat kinderen grensoverschrijdende seksuele handelingen verrichten.

Kinderen die naar een kinderopvang toegaan, moeten in de eerste plaats altijd fysiek veilig zijn en zich veilig voelen. Dit geldt ook op het gebied van seksualiteit. Afhankelijk van hun leeftijd en situatie hebben zij hierbij ondersteuning nodig van de pedagogisch medewerker. Deze ondersteuning en begeleiding kan alleen geboden worden als er kennis is van de seksuele ontwikkeling van het kind en welke gedragingen hierbij normaal zijn. Daarom wordt bij de scholing met betrekking tot de meldcode kindermishandeling, altijd aandacht besteed aan dit onderwerp. Daarnaast wordt er gewerkt met de meldcode kindermishandeling en de handleiding meldcode kindermishandeling, waarin informatie te vinden is over de seksuele ontwikkeling van een kind. Deze documenten geven antwoord op vragen als: 'Wanneer wordt er gesproken van seksueel grensoverschrijdend gedrag?' en 'Welke stappen dienen er genomen te worden als er seksueel grensoverschrijdend gedrag heeft plaats gevonden binnen de kinderopvang?'.

PESTEN

Ook pesten is een vorm van grensoverschrijdend gedrag. Helaas komt pesten nog vaak voor. Binnen kinderopvang Bambini wordt pesten niet getolereerd. Wij willen voor elk kind een veilige basis zijn, een plek waar zij graag naartoe komen en waar voor iedereen de sfeer prettig is. Om deze reden is er binnen dit beleid beschreven hoe wij omgaan met pesten.

Wat is pesten?

In een veilige omgeving kun je te plagen, vervelende grapjes maken of een begin van pesten nooit helemaal uitsluiten. Je kunt er als pedagogisch medewerker samen met de kinderen wel voor zorgen dat het niet langdurig pesten of 'herhaald geweld' wordt. Er wordt over pesten gesproken als het gedrag valt onder onderstaande voorwaarden:

- Pesten gebeurt systematisch. Wie gepest wordt, staat herhaaldelijk en over een lange periode bloot aan pesterijen. Dat in tegenstelling tot plagen. Plagen is onschuldig en blijft eerder eenmalig.
- Bij pesten is de machtsverhouding ongelijk. De pester is steeds sterker dan de gepeste. De gepeste kan zich moeilijk verdedigen tegen degenen die pesten.
- Er ontstaat lichamelijke, materiële en/of geestelijke schade.
- Het gaat vaak om dezelfde pester(s), die het op een slachtoffer gemunt hebben
- De pester weet meestal heel goed dat het om pesten gaat, maar gaat er bewust mee door.
- Plagen is vaak incidenteel, onbezonnen en spontaan negatief gedrag, waarbij humor een rol kan spelen. Het herhaaldelijke en langdurige karakter ontbreekt hierbij. Het plagen speelt zich af tussen twee kinderen of groepen die min of meer gelijk zijn. Pesten wordt gekarakteriseerd door het feit dat er sprake is van herhaaldelijke, negatieve acties naar een persoon, die meestal ook niet gelijk is aan de pester(s). Wat het slachtoffer ook doet, het is nooit goed. Op de achtergrond is er vaak een zwijgende groep kinderen bij betrokken. Zij vormen het publiek van de pester, waar hij zijn succes aan afmeet.

Signalen van pesterijen

Als pedagogisch medewerker op de groep dien je waakzaam te zijn op de signalen van pesten. Denk hierbij aan buitensluiten, herhaaldelijk zogenaamd leuke opmerkingen maken over iemand in de groep, een kind continu ergens de schuld van geven, opmerkingen maken over kleren of uiterlijk, bezittingen afpakken of kapot maken, schelden of schreeuwen, een bijnaam gebruiken.

Indien de pedagogisch medewerker signalen van pesten opvangt, is het aan de pedagogisch medewerker om het stappenplan pesten in werking te stellen.

Stappenplan pesten

1. Signaleer pesten en/of het kindje vertelt dat het gepest wordt.
2. Ga met de groep een groeps gesprek aan over pesten en samen spelen.
3. Kies er eventueel voor om de pester, het slachtoffer en de passieve pesters apart te spreken.
4. Bespreek de situatie met de ouders van de betrokken kinderen en maak afspraken over hoe er verder gehandeld zal worden.
5. Houd de situatie in de gaten en bespreek regelmatig met slachtoffer hoe het nu gaat.
6. Zoek hulp bij externe organisaties als het niet lukt om het pestgedrag onder controle te krijgen.

Pesten voorkomen

Wat wellicht nog veel belangrijker is, is de manier hoe pesten kan worden voorkomen. Dit doen wij concreet op de groep door:

- Agressie houden we binnen de perken door te bewegen (uitlaatklep).
- Meegeven van waarden en normen.
- Kinderen veel verantwoordelijkheid geven.
- In gesprek gaan met kinderen over pesten. Buitensluiten doen wij niet.
- Pedagogisch medewerkers geven zelf positief leiding.

AGRESSIE

Helaas kan het voorkomen dat er agressie op de kinderopvang plaatsvindt. In de vorm van schelden, pesten maar helaas ook slaan, schoppen of bijten. Op kinderopvang Bambini is agressie in welke vorm dan ook ten strengste verboden. De pedagogisch medewerker bespreken regelmatig met de kinderen de juiste gedrag vormen en welk gedrag wel en niet gewenst is. Indien een kind ondanks de voorzorgsmaatregelen en de begeleiding van de pedagogisch medewerker agressief gedrag uit zal de pedagogisch medewerker het kind corrigeren op de wijze waarop dit beschreven staat in het pedagogisch beleidsplan.

HOOFDSTUK 6: VIEROGENPRINCIPE

vanuit de Wet Kinderopvang wordt verplicht gesteld dat er tijdens openingstijden van de kinderopvang te allen tijde moet worden voldaan aan het vierogenprincipe.

Het vierogenprincipe betekent dat een beroepskracht of de beroepskracht in opleiding de werkzaamheden uitsluitend kan verrichten, terwijl de medewerker gezien of gehoord kan worden door een andere volwassene. U kunt bij een andere volwassene denken een stagiaire (18+), kantoor medewerker of vrijwilliger. Door te werken met het vierogenprincipe wordt het risico op grensoverschrijdend gedrag geminimaliseerd.

Wij hechten zeer veel belang aan de veiligheid van de kinderen. Voor grensoverschrijdend gedrag is dan ook binnen onze organisatie geen ruimte. Om deze reden werken wij dagelijks met het vierogenprincipe. Zo lopen de pedagogisch medewerkers en de leidinggevende regelmatig onverwacht bij elkaar binnen en wordt er gebruik gemaakt van audiovisuele middelen zoals een babyfoon in de slaapkamer. Bij kinderopvang Bambini wordt er verder op de volgende wijze vormgegeven aan het vierogenprincipe:

Bij Bambini is er tijdens de opvang van de kinderen minimaal 2 pw'ers aanwezig in het pand. De inzet van stagiaires vergroot deze aanwezigheid van ogen en oren. We houden hier rekening mee op de roosters/achterwachting.

Specifieke situaties

Gedurende de dag doen zich verschillende bezettingsmomenten voor, bezetting qua kinderen en bezetting van medewerkers.

Hieronder beschrijven wij de situaties waarbij het kan voorkomen dat een medewerker alleen is met de kinderen en hoe wij hiermee omgaan met inachtneming van het vier ogen en orenprincipe.

Slaapruimte

De slaapruimte van de groepen is in principe altijd aangrenzend aan de groep, als een beroepskracht de slaapruimte ingaat blijft de deur open.

De vestigingsmanager heeft een actieplan waarin maatregelen genoemd staan wanneer een pedagogisch medewerker alleen in de slaapruimte verblijft met kinderen. Daarin staan maatregelen als: de deur blijft open staan, onregelmatig en onverwacht komen er verschillende personen binnen lopen, er wordt tijdelijk een babyfoon gebruik, gordijnen voor (binnen-)ramen zijn geopend. Deze maatregelen worden per situatie op maat ingezet.

Toezicht bij buiten spelen

Een pedagogisch medewerker is niet langdurig en structureel alleen buiten met kinderen.

Het buitenspelen geschiedt over het algemeen op speelplaatsen die zichtbaar is door omringende woningen. De zichtbaarheid voor de buurt/omgeving moet zo min mogelijk belemmerd worden. Van de omwonenden verwachten wij geen directe betrokkenheid en input, wel zullen medewerkers die iets willen doen dat niet toelaatbaar is zich 'gezien' weten doordat ze niet in een afgesloten ruimte zitten waar niemand hen kan opmerken.

HOOFDSTUK 7: VEILIGHEID TIJDENS CALAMITEITEN

ACHTERWACHTREGELING

Het kan voor komen dat een pedagogisch medewerker alleen in het pand aanwezig is. Dit is bijvoorbeeld het geval tijdens het openen en/of sluiten, bij een lage kindbezetting of tijdens vakantieperiodes.

Als een pedagogisch medewerker alleen aanwezig is op locatie wordt het bkr nooit overschreden. Dit betekent dat een pedagogisch medewerker, nooit met meer dan het wettelijk toegestane op te vangen kinderen per pedagogisch medewerker, alleen in het pand aanwezig is.

Indien er slechts één pedagogisch medewerker wordt ingezet, dient er te allen tijde een achterwacht beschikbaar te zijn. Deze persoon moet bij calamiteiten binnen 15 minuten bij de kinderopvang kunnen zijn. Deze persoon is tijdens de opvangtijden waarbij een pedagogisch medewerker alleen staat, altijd telefonisch bereikbaar.

Bij Bambini zijn de volgende personen achterwacht:

Achterwacht	Telefoonnummer	Afstand tot KO	Beschikbare dagen
Ann Vries	020-6461275	5 minuten	Maandag t/m vrijdag gedurende openingstijden
Richy Brown	06-21213415	5 minuten	Maandag t/m vrijdag gedurende openingstijden
Bambini BSO	020-4042655	8 minuten	Beschikbaar gedurende openingstijden BSO

KINDER-EHBO

Hoewel wij het zoveel mogelijk proberen te voorkomen, gebeuren er soms ongevallen op de kinderopvang. Een deel van deze ongevallen zijn ongevallen die horen bij het opgroeien, zoals het vallen met het leren fietsen op een driewieler, of het struikelen over de eigen voeten. Ongeacht de reden van het ongeval, kan het voorkomen dat een kind gewond raakt. Soms is een kus en een knuffel van een pedagogisch medewerker voldoende zorg om het gewonde kind te verzorgen en weer lekker te laten spelen. Soms is het kind echter zo gewond geraakt, dat het nodig is dat het kind verdere verzorging krijgt. Het juist en adequaat handelen hierbij is van groot belang. Om dit te kunnen is het noodzakelijk dat het kind behandeld kan worden door een persoon die een certificaat kinder-EHBO heeft behaald.

Binnen onze kinderopvang is er gedurende de openingstijden te allen tijde ten minsten één medewerker aanwezig met een kinder-EHBO.

De volgende medewerkers hebben een certificaat kinder-EHBO binnen onze kinderopvangorganisatie:

Naam medewerker	Datum behalen certificaat	Opleidingsinstituut
J. A. Zimmerman	10 – 2 - 2020	BLOCQ-EHBO
M. Kruiner	10 – 2 - 2020	BLOCQ-EHBO
B.L.M. van Trigt	10 – 2 - 2020	BLOCQ-EHBO
I.L. Schrijver	10 – 2 - 2020	BLOCQ-EHBO
S. Martodimedjo	10 – 2 - 2020	BLOCQ-EHBO
V. Druiventak	10 – 2 - 2020	BLOCQ-EHBO
M. Witsel	10 – 2 - 2020	BLOCQ-EHBO
K. Graeff	10 – 2 - 2020	BLOCQ-EHBO
H. O. Ayan	10 – 2 - 2020	BLOCQ-EHBO
D.C.L. Dijkzeul	10 – 2 - 2020	BLOCQ-EHBO
C. Wiersema – van Garderen	10 – 2 - 2020	BLOCQ-EHBO

De medewerkers krijgen altijd de benodigde bijscholing, zodat hun certificaat geldig blijft. Dit is tevens in ons scholingsplan opgenomen.

HOOFDSTUK 8: IMPLEMENTATIE, ACTUALISATIE EN EVALUATIE

IMPLEMENTATIE EN GEDRAGEN HOUDEN

Een belangrijk onderdeel van het beleid veiligheid en gezondheid is de manier hoe de pedagogisch medewerkers dit beleid uitvoeren in de praktijk. De implementatie van het beleid veiligheid en gezondheid maar met name ook het gedragen houden en de kennis van medewerkers optimaal te houden is daarbij een zeer belangrijk aspect.

IMPLEMENTATIE BELEID VEILIGHEID EN GEZONDHEID

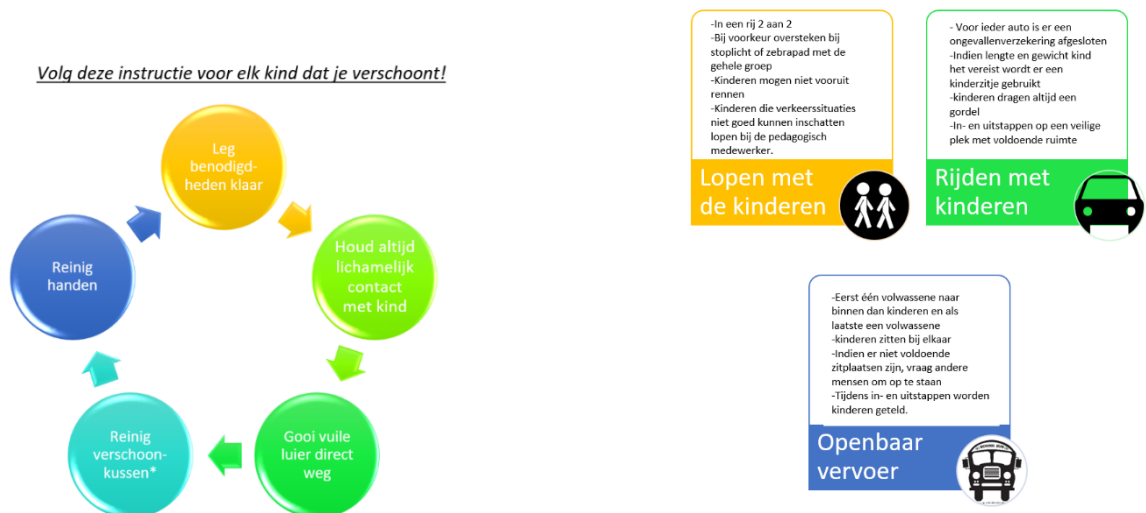
Het beleid is in 2019 opnieuw vastgesteld.

Gezien het een geheel nieuwe beleid is, dient het opnieuw geïmplementeerd te worden.

Hiervoor worden de volgende stappen ondernomen:

1. De medewerkers zijn in eerste instantie betrokken bij het opstellen van het beleid veiligheid en gezondheid. Door eerst individueel de discussielijsten veilige en gezonde kinderopvang in te vullen en vervolgens met elkaar te discussiëren over wat er binnen de kinderopvang een belangrijk aandachtspunt of een groot of klein risico is, is het eerste bewustzijn gecreëerd. Tevens komt aan de hand van deze discussielijsten veilige en gezonde kinderopvang het beleid veiligheid en gezondheid tot stand.
2. Nadat het beleid is geschreven, is er een bijeenkomst waarbij het beleid veiligheid en gezondheid wordt geïmplementeerd. Binnen deze bijeenkomst wordt het beleid veiligheid en gezondheid gepresenteerd. Er wordt gesproken over de inhoud van het beleid, maar met name ook over de wijzingen die er zijn en welke gevolgen dit heeft voor het handelen van de pedagogisch medewerkers. Na het informatieve gedeelte wordt er gewerkt met een werkvorm. Afhankelijk van het team zal er worden gekozen voor een quiz/toets over de werkregels die gelden voor het desbetreffende voorwerp.
3. Binnen de vergadering krijgt elke medewerker een deel van het beleid toegewezen, waarvoor een werkinstructie gemaakt moet worden. Het is de bedoeling dat de werkinstructie een uit het oog springende samenvatting is van het beleid. Deze werkinstructies kunnen vervolgens worden opgehangen in bijvoorbeeld de ruimtes, het personeelstoilet of worden uitgedeeld als geheugensteuntje.

Voorbeelden werkinstructies:



GEDRAGEN HOUDEN VAN BELEID VEILIGHEID EN GEZONDHEID

Nadat het beleid is geïmplementeerd, is het van groot belang dat het beleid in de praktijk wordt uitgevoerd en dat de pedagogisch medewerkers de kans krijgen om hun kennis te optimaliseren en het geheugen op te frissen. Om deze reden wordt er binnen Bambini altijd aandacht besteed aan de beleidsstukken van de organisatie. Dit wordt vaak digitaal besproken via de App waar alle medewerkers aan toegevoegd zijn. Mochten er door omstandigheden leidsters uit de app zijn, dan worden deze op een later tijdstip bijgesprongen door één van de leidinggevenden. Daarnaast controleert de leidinggevende door middel van observatie op de groep en het vragen stellen aan de pedagogisch medewerkers gedurende de werkzaamheden op de groep, of het beleid voldoende gedragen wordt.

Om te waarborgen dat alle beleidsstukken worden besproken binnen de vergaderingen en er een controle wordt uitgevoerd door de leidinggevende, is er een jaarplanning.

JAARPLANNING:

2020

Januari	Februari	Maart
<i>Pedagogisch beleidsplan</i>	Meldcode kindermishandeling	Ontruimingsplan Algemene vergadering
April	Mei	Juni
Pedagogisch beleidsplan	Augustus	September
Beleid V&G		implementatie
Oktober	November	December
Controle leidinggevende uitvoering beleid V&G	Beleid V & G	Beleid V & G <i>Discussie veilige en gezonde kinderopvang (discussielijsten)</i>

2021

Januari	Februari	Maart
Pedagogisch beleidsplan	Meldcode kindermishandeling	Beleid V & G Controle leidinggevende uitvoering beleid V&G
April	Mei	Juni
Ontruimingsplan Controle leidinggevende uitvoering beleid V&G	Beleid V & G	Pedagogisch beleidsplan
Juli	Augustus	September

Beleid V & G Controle leidinggevende uitvoering beleid V&G	Ontruimingsplan	Pedagogisch beleidsplan
Oktober	November	December
Meldcode kindermishandeling Controle leidinggevende uitvoering beleid V&G	Beleid V & G <i>Algemene vergadering.</i>	Beleid V & G <i>Discussie veilige en gezonde kinderopvang (discussielijsten)</i>

EVALUATIE , ACTUALISATIE EN INFORMEREN PEDAGOGISCH MEDEWERKERS

Na de (App)bespreking e/o vergadering vindt er een korte evaluatie plaats ten aanzien van het beleid veiligheid en gezondheid. Dit wordt gedaan door middel van de ongevallenregistratie en de gevaarlijke-situaties-registratie.

Momenteel zijn er geen openstaande acties.

Mochten er acties zijn dan wordt onderstaande schema ingevuld om ervoor zorg te dragen dat actie in kaart wordt gebracht en er een passende oplossing komt. Dit kan ofwel door een aanpassing in het beleid en de handelingswijze van medewerkers ofwel door aanpassing van het pand en / of materialen.

Actie	
Locatie:	
Beoogde realisatie datum:	Datum gerealiseerd
Verantwoordelijke:	
Voortgang:	
Bijzonderheden:	

ONGEVALLEN REGISTRATIE:

In dit beleid is er gekeken naar (mogelijke) gevaren en hoe ongevallen voorkomen kunnen worden. Om nieuwe gevaren duidelijk in beeld te krijgen, is het belangrijk om een ongevallenregistratie bij te houden.

De groep heeft een 'Registratieformulier ongevallen' liggen. Op het ongevallenregistratieformulier worden ongevallen genoteerd. Er wordt genoteerd wat er gebeurd is, of er letsel is en hoe erg het letsel is. Dit wordt ook via de app aan elkaar medegedeeld.

Het ongevallenregistratieformulier wordt ingevuld voor ongevallen binnen kinderopvang Bambini in de buitenruimte en tijdens uitstapjes.

Tijdens de besprekmomenten via de app e/o vergadering wordt de ongevallenregistratie bekeken en besproken. Indien nodig wordt het beleid veiligheid en gezondheid aangepast.

GEVAARLIJKE-SITUATIE-REGISTRATIE

Naast de ongevallenregistratie is er een registratie van gevaarlijke situaties. De pedagogisch medewerker vult deze in, als zich een gevaarlijke situatie heeft voorgedaan, maar het kind niet daadwerkelijk letsel heeft opgelopen. Ook deze registraties worden besproken in de app e/o vergadering. Indien nodig wordt het beleid veiligheid en gezondheid aangepast.

JAARLIJKSE EVALUATIE

Naast de app evaluatie aan de hand van de registratieongevallen en registratie-gevaarlijke-situaties, is er tevens ook een jaarlijkse evaluatie. Deze vindt plaats in december. Aan de hand van de discussielijsten veilige en gezonde kinderopvang gaat elke pedagogisch medewerker goed kijken naar de eigen groepsruimte. Hierbij wordt aangegeven wat grote risico's, kleine risico's en locatie-specifieke risico's zijn en welke risico's een aandachtspunt zijn. Vervolgens zal er een begeleide discussie plaatsvinden in de teamvergadering van december. Er wordt samen geëvalueerd of het beleid overeenkomt met de risico's die er zijn ingeschat. Tevens wordt er gekeken of de huidige werkafspraken nog steeds voldoende zijn om het risico te minimaliseren.

De jaarlijkse evaluatie is een totale evaluatie, waarbij het beleid veiligheid en gezondheid verder aangepast en geactualiseerd kan worden op alle onderwerpen.

ACTUALISATIE BIJ WIJZIGINGEN

Indien er een werkwijziging, verbouwing of aanschaf van nieuw materiaal wordt, zal het beleid veiligheid en gezondheid altijd – indien nodig - aangepast, zodat het altijd een actueel beleid is

INFORMEREN BETROKKENEN

Om een gedragen beleid te houden en te bewerkstellen dat alle betrokkenen op de hoogte zijn van het beleid veiligheid en gezondheid, op de voor hun belangrijke onderdelen is informatieoverdracht van belang. Stagiaires, vrijwilligers, pedagogisch medewerker, en andere werknemers van Bambini kunnen het beleid ten alle tijden inzien op locatie in de mappen. Als er wijzigingen aangebracht zijn dan worden de leidsters door middel van een app of notulen op de hoogte gesteld. Het beleid wat aangepast is komt opnieuw op onze website te staan.

STAGIAIRES EN VRIJWILLIGERS:

Stagiaires en vrijwilligers nemen indien zij beschikbaar zijn deel aan de app waarbij het over het beleid veiligheid en gezondheid gaat. Hierdoor krijgen zij dezelfde informatieoverdracht als pedagogisch medewerkers en wordt er gewerkt aan het gezamenlijk dragen en uitdragen van het beleid veiligheid en gezondheid.

Mochten zij niet gekoppeld zijn aan de app, zullen zij doormiddel van de notulen e/o een persoonlijk gesprek met de leidinggevende op de hoogte worden gesteld van de belangrijkste uitkomsten. Het uitgangspunt is dat zowel stagiaires als vrijwilligers dezelfde informatieoverdracht krijgen als de pedagogisch medewerkers, zij werken immers mee binnen Bambini, waarbij zij zich aan dezelfde veiligheid en gezondheid richtlijnen dienen te houden.

Tevens kan er binnen de begeleidingsgesprekken waarin wordt gesproken over het functioneren het beleid veiligheid en gezondheid worden besproken. Indien de stagebegeleider e/o de leidinggevende opmerkt dat de stagiaire / vrijwilliger niet volgens het beleid werkt dan zal zij binnen dit gesprek uitleg krijgen van de werkafspraken, zodat zij zich hieraan in de praktijk kan houden.

ouders:

Ouders worden doormiddel van mondelinge overdracht, hetzij een vermelding via de lpad portaal op de hoogte gesteld van de veranderingen in het beleid veiligheid en gezondheid. Daarnaast kunnen alle ouders te allen tijde het beleid veiligheid en gezondheid digitaal opvragen. Hierdoor zijn ouders altijd op de hoogte van de laatste gewijzigde zaken.

Nieuwe medewerkers (pedagogisch medewerkers, huishoudelijk medewerker, kantoor medewerker, stagiaires en vrijwilligers)

Indien er een nieuwe medewerker bij kinderopvang Bambini komt dient deze goed te worden ingewerkt op het beleid veiligheid en gezondheid. Bij Bambini is de leidinggevende verantwoordelijk voor het overdragen van het beleid veiligheid en gezondheid aan nieuwe medewerkers. Voor aanvang van de eerste werkdag is er een individueel gesprek tussen de nieuwe medewerker en de leidinggevende waarbij zij de werkwijze van kinderopvang Bambini kenbaar maakt. Hierin wordt onder andere de werkafspraken met medewerkers ten aanzien van beleid veiligheid en gezondheid besproken. Daarnaast ontvangt de nieuwe medewerker het beleid veiligheid en gezondheid alsmede de werkinstructie en pedagogisch beleidsplan digitaal. De nieuwe medewerker krijgt als opdracht de beleidsstukken te lezen. Op de groep / in haar functie wordt de nieuwe medewerker begeleid door collega's , zij geven verder informatie, geven feedback op haar handelen en laten de werkwijze van Bambini zien. Na de eerste werkweek volgt er wederom een gesprek met de leidinggevende hierin wordt de eerste werkweek geëvalueerd, is er de mogelijkheid voor de nieuwe medewerker om vragen te stellen, alsmede de ruimte om verder informatie over het beleid te geven indien dit in de praktijk nog niet naar behoren ging.

BIJLAGEN

BIJLAGE 1 DISCUSSIELIJSTEN VEILIGE EN GEZONDE KINDEROPVANG VEILIGHEID

Risico	Uit- gesloten	Groot	Klein	Aan- dachts- punt	Werk Afspraak MW	Gedrag regel kind
Verstikking						
Kind stikt door speelmateriaal, doordat het te klein is, een te lang koord bevat of kapot is			x		X	
Verstikking door eten		X			X	
Verstikking door een sieraad of verwondingen doordat het kind met het sieraad blijft haken aan bv. een speeltoestel		X			x	
Verstikking door het koord van raamdecoratie	X					
Verstikking door een afgebeten of kapotte speen		x			x	
Anders, namelijk:						

Vergiftiging	Uit- gesloten	Groot	Klein	Aan- dachts- punt	Werk Afspraak MW	Gedrag regel kind	
Kind raakt vergiftigd door inname van giftige stoffen, zoals bestrijdingsmiddelen, schoonmaakmiddelen, sigaretten, muizengif, lotion etc.		x			X		
Kind raakt vergiftigd doordat het toegang tot medicatie heeft		x			X		
Kind raakt vergiftigd door planten en bloemen		x			X		Fa
Anders, namelijk:							
Verbranding	Uit- gesloten	Groot	Klein	Aan- dachts- punt	Werk Afspraak MW	Gedrag regel kind	
Kind verbrandt zich aan heetwaterkraan			X				X
Kind verbrandt zich aan thee van de pedagogisch medewerker		X			X		
Kind verbrandt zich aan materialen in de keuken (waterkoker, magnetron, oven)		X			X		
Kind verbrandt zich aan kookplaat of hete pan		X			X		
Kind verbrandt zich aan verwarming			X		X		
Anders, namelijk:							
Valongelukken	Uit- gesloten	Groot	Klein	Aan- dachts- punt	Werk Afspraak MW	Gedrag regel kind	
Kind valt van trap	x						

Kind valt van commode (of commode trap) of raakt gewond door commode			X		X	
Kind valt uit kinderstoel			X		X	
Kind valt van eettafelbank			X			X
Kind valt uit box			X		X	
Kind raakt gewond omdat het uitglijdt op de vloer, doordat deze nat, glad, onregelmatig of bezaaid met speelgoed is			X			X
Kind valt tegen meubilair aan en raakt gewond of raakt gewond door defect van meubilair			X			X
Anders, namelijk:						
Verdrinking	Uit-gesloten	Groot	Klein	Aan-dachts-punt	Werk Afspraak MW	Gedrag regel kind
Kind verdrinkt in opblaaszwembadje		X			X	
Kind raakt ter water op het buitenterrein van de kinderopvang en verdrinkt	X					
Kind verdrinkt tijdens zwemactiviteit	X					
Anders, namelijk:						
Algemene veiligheid pand	Uit-gesloten	Groot	Klein	Aan-dachts-punt	Werk Afspraak MW	Gedrag regel kind
Kind raakt gewond door ramen in het pand, doordat deze breken, beschadigd zijn of het kind hier doorheen valt			X		x	
Kind valt uit open raam			X		x	
Kind raakt gewond door de deur, omdat de vingers ertussen zitten			X		x	
Kind raakt gewond door elektriciteit, een elektrisch apparaat, snoeren of stopcontacten		X			X	

Kind snijdt zich aan een scherp voorwerp, zoals een mes, kantoorartikel of schaar		X				X	
Kind raakt gewond doordat het de groep kan verlaten zonder begeleiding			X			X	
Kind raakt gewond doordat het de kinderopvang kan verlaten zonder begeleiding		X				X	
Anders, namelijk:							
Veilig slapen	Uit-gesloten	Groot	Klein	Aan-dachts-punt	Werk Afspraak MW		Gedrag regel kind
Kind overlijdt aan wiegendood		X				X	
Kind verwondt zich aan het bed waar het in ligt			X			X	
Het bed waar het kind in ligt, is niet veilig, heeft splinters of gebreken, is onstabiel of staat op instorten			X			X	
Kind valt uit bed, doordat hij eruit kan klimmen of de pedagogisch medewerker het hekje niet goed sluit			X			X	
Verstikking door hoofdlegger, kussen of hydrofiele luier gevolg wigendood		X				X	
Kind raakt gewond, doordat het wordt ingebakerd, onjuist wordt ingebakerd of onterecht wordt ingebakerd		X				X	
Anders, namelijk:							
Veilig buitenspelen	Uit-gesloten	Groot	Klein	Aan-dachts-punt	Werk Afspraak MW		Gedrag regel kind
Kinderen komen op de buitenspeelruimte in botsing met elkaar door rennen, fietsen of ander spel			X				X
Kind bezeert zich aan een speeltoestel zoals klimrek, zandbak, schommel of wip			X				X
Kind raakt gewond door afval op de buitenspeelruimte			X			X	
Kind raakt gewond door straatmeubilair, zoals picknicktafel, vuilnisbakken of fietsenrekken.	X						

Kind raakt gewond door de omheining van de buitenspeelplaats, doordat het eronderdoor, overheen of doorheen klimt			X			X
Kind raakt gewond doordat het de buitenspeelplaats kan verlaten en op straat terecht komt		x			X	
Anders, namelijk:						
Veilige uitstapjes en ophalen van school	Uit-gesloten	Groot	Klein	Aan-dachts-punt	Werk Afspraak MW	Gedrag regel kind
Kind raakt gewond tijdens vervoer door de kinderopvang		X			X	
Kind raakt vermist buiten de kinderopvang		X			X	
Kind wordt verwond door een dier, door bijten, krabben of verdrukking tijdens een uitstapje			X		X	
Pedagogisch medewerkers weten niet hoe zij veilig een uitstapje kunnen maken met kinderen, waardoor kinderen onnodig in gevaar komen en/of gewond raken		X			X	
Anders, namelijk:						
Veilige kinderopvang	Uit-gesloten	Groot	Klein	Aan-dachts-punt	Werk Afspraak MW	Gedrag regel kind
Het kind is niet veilig, doordat een pedagogisch medewerker of stagiaire ongewenste of seksuele handelingen kan verrichten			X		X	
Het kind is niet veilig doordat een ander kind seksueel grensoverschrijdend gedrag vertoont richting het kind			X		X	
Het kind is niet veilig doordat de houder niet zorgdraagt voor een verantwoord beleid veiligheid en gezondheid en de uitvoering hiervan			X		X	
De situatie is niet veilig omdat er niemand met het certificaat Kinder-EHBO in het pand aanwezig is			X		X	

Het kind raakt gewond omdat er bij calamiteiten niet of niet op tijd een achterwacht aanwezig is om de pedagogisch medewerker te ondersteunen			X		X	
Het kind raakt gewond omdat de houder in wat voor vorm dan ook de Wet Kinderopvang niet opvolgt ten aanzien van het bkr			X		X	
Het kind raakt gewond doordat onbekenden toegang hebben tot de kinderopvang			X		X	
Het kind raakt vermist tijdens de opvang op de kinderopvang			X		X	
Het kind raakt meerdere keren gewond op zelfde plek, doordat het beleid niet adequaat wordt aangepast			X		X	
Locatie specifieke bijzonderheden	Uit-gesloten	Groot	Klein	Aan-dachts-punt	Werk Afspraak MW	Gedrag regel kind

BIJLAGE 2 DISCUSSIELIJSTEN VEILIGE EN GEZONDE KINDEROPVANG GEZONDHEID EN HYGIËNE

Risico	Uit- gesloten	Groot	Klein	Aan- dachts- punt	Werk afpraak MW	Gedrag Regel
Handhygiëne						
Kind komt via niet gereinigde of onzorgvuldig gereinigde handen van de pedagogisch medewerker in contact met ziektekiemen		X			X	
Kind komt in contact met ziektekiemen doordat de pedagogisch medewerker de handen niet wast op de juiste momenten		X			X	
Ziektekiemen worden overgedragen via een ander kind dat met ongewassen of onzorgvuldig gewassen handen van het toilet komt		x				X
Anders, namelijk:						
Hoesthygiëne						
	Uit- gesloten	Groot	Klein	Aan- dachts- punt	Werk Afspraak MW	Gedrag regel kind
Kind komt via snot of gezamenlijk gebruik van een zakdoek in contact met ziektekiemen		X			X	
Kind komt in contact met ziektekiemen door hoesten of niezen van een ander kind		X				X
Anders, namelijk:						
Omgang met bloed en wondverzorging						
	Uit- gesloten	Groot	Klein	Aan- dachts- punt	Werk Afspraak MW	Gedrag regel kind
Kind komt door onhygiënische wondverzorging in contact met andermans bloed of wondvocht		x			X	
Anders, namelijk:						

Ziekte en contact met ziektekiemen	Uit- gesloten	Groot	Klein	Aan- dachts- punt	Werk Afspraak MW	Gedrag regel kind
Kind komt in contact met ziektekiemen door een ziek kindje of een zieke pedagogisch medewerker		x			X	
Kind komt via textiel van een ander kind in contact met ziektekiemen			x		X	
Kind droogt uit door hitte of raakt onderkoeld door kou			x		X	
Anders, namelijk:						
Verschonen en toilethygiëne	Uit- gesloten	Groot	Klein	Aan- dachts- punt	Werk Afspraak MW	Gedrag regel kind
Kind komt door gebruik van grote closetpot in contact met ontlasting of urine	X					
Kind komt door het aanraken van een vuil potje in aanraking met ontlasting of urine		X			X	
Kind komt door het aanraken van een vuile luier in contact met ontlasting of urine		X			X	
Kind komt door een verontreinigde verschoontafel of aankleedkussen in contact met ontlasting of urine		X			X	
Anders, namelijk:						
Thermometer en zalf	Uit- gesloten	Groot	Klein	Aan- dachts- punt	Werk Afspraak MW	Gedrag regel kind
Kind komt via koortsthermometer in contact met ziektekiemen		X			X	
Kind komt in contact met ziektekiemen via zalf of crème		X			X	
Anders, namelijk:						
Voedsel	Uit- gesloten	Groot	Klein	Aan- dachts- punt	Werk Afspraak MW	Gedrag regel kind

Kind krijgt door het eten van onhygiënisch bereid voedsel ziektekiemen binnen		X			X	
Kind krijgt gifstoffen of ziektekiemen binnen door het eten van bedorven voeding		X			X	
Kind krijgt gifstoffen of ziektekiemen binnen door meegebrachte voeding			x		X	
Kind krijgt gifstoffen of ziektekiemen binnen door een opgewarmde maaltijd		X			X	
Kind krijgt gifstoffen of ziektekiemen binnen door een maaltijd die foutief is afgekoeld		X			X	
Kind krijgt gifstoffen of ziektekiemen binnen door het foutief ontdooien van producten			x		X	
Kind krijgt door gebruik andermans drinkbeker, fles of bestek ziektekiemen binnen			X		X	
Anders, namelijk:						
Babyvoeding	Uit-gesloten	Groot	Klein	Aan-dachts-punt	Werk Afspraak MW	Gedrag regel kind
Kind krijgt gifstoffen of ziektekiemen binnen door onjuiste behandeling van meegebrachte moedermelk		x			x	
Kind krijgt ziektekiemen binnen door meegebrachte (thuis) bereide poedermelk		x			X	
Kind rijgt ziektekiemen binnen via onhygiënisch bereide flesvoeding		x			X	
Kind krijgt ziektekiemen binnen via onzorgvuldig gereinigde fles of speen		x			X	
Anders, namelijk:						
Schoonmaak	Uit-gesloten	Groot	Klein	Aan-dachts-punt	Werk Afspraak MW	Gedrag regel kind

	Kind komt via textiel (vuile handdoek of verkleedkleden) in contact met ziektekiemen			x		X	
	Kind krijgt door gebruik van een vuile of andermans fopspeen ziektekiemen binnen			X		x	
	Kind komt door het gezamenlijk gebruik van beddengoed in contact met ziektekiemen			x		X	
	Kind komt in contact met ziektekiemen, omdat de schoonmaak in het pand ontoereikend is			x		X	
	Kind komt via ongedierte of uitwerpselen van dieren in contact met ziektekiemen			x		X	
	Anders, namelijk:						
Dieren		Uit-gesloten	Groot	Klein	Aan-dachts-punt	Werk Afspraak MW	Gedrag regel kind
	Kind komt door bijten of krabben van een dier in contact met ziektekiemen			x		X	
	Kind verblijft in een ruimte met huisdieren die een allergie kunnen oproepen			X		X	
	Anders, namelijk:						
Binnenmilieu		Uit-gesloten	Groot	Klein	Aan-dachts-punt	Werk Afspraak MW	Gedrag regel kind
	Kind verblijft in een ruimte waar het binnenmilieu ontoereikend is (te warm, te koud, afwijkende luchtvochtigheid of een te hoge CO2-waarde)		X			X	
	Kind komt via planten, stoffering of textiel in aanraking met allergenen			x		X	
	Kind verblijft in een ruimte met een verbrandingsproduct of vluchtige stoffen		x			X	
	Kind krijgt schadelijk stoffen binnen via de ventilatievoorziening of airco			X		X	
	Anders, namelijk:						

Buiten milieu		Uit- gesloten	Groot	Klein	Aan- dachts- punt	Werk Afspraak MW	Gedrag regel kind
	Kind komt via ontlasting in het zwemwater of vervuild zwemwater in contact met ziektekiemen		x			X	
	Kind komt via in de zandbak aanwezige ontlasting in contact met ziektekiemen		X			X	
	Kind wordt gebeten door een teek			x		X	
	Kind wordt gestoken door een wesp of bij			X		X	
	Kind loopt een zonnesteek op		x			X	
	Kind verbrandt door zon			x		X	
Medicijnen		Uit- gesloten	Groot	Klein	Aan- dachts- punt	Werk Afspraak MW	Gedrag regel kind
	Kind krijgt medicatie verkeerd toegediend		X			X	
	Kind krijgt bedorven medicament toegediend		X			X	
	Kind krijgt paracetamol zonder diagnose		x			X	

BIJLAGE 3 HITTEPROTOCOL

Hoewel het niet vaak voorkomt in Nederland, is het van belang om bewust te zijn van de risico's omtrent extreem warm weer. Warm weer kan leiden tot klachten als vermoeidheid, concentratieproblemen, duizeligheid en hoofdpijn. Daarnaast kunnen huidklachten optreden. Bij hitte kunnen kleine blaasjes en een jeukende rode huid ontstaan door het verstopt raken van zweetklieren, meestal onder kleding. Door uitdroging kunnen kramp, misselijkheid, uitputting, flauwte en bewusteloosheid optreden. Kinderen zijn extra kwetsbaar voor hitte, omdat ze minder goed kunnen aangeven hoe het met ze gaat. Daarom zijn maatregelen belangrijk bij extreem warm weer. Pedagogisch medewerkers moeten weten hoe zij dienen te handelen als de temperatuur oploopt tot boven de 25°C.

Bij extreme hitte worden de volgende maatregelen genomen om de binnenruimte koel en behaaglijk te houden en bij voorkeur onder 25°C:

- ✓ Plaats zonwering voor de ramen waar de zon op staat en doe deze omlaag voordat de zon naar binnen schijnt.
- ✓ Zet zo min mogelijk lampen of apparaten aan.
- ✓ Zet ramen en deuren wijder open wanneer dit verkoelend is. Doe ze echter nooit allemaal dicht bij warmte, want ventileren blijft noodzakelijk.
- ✓ Ventileer 's nachts zoveel mogelijk extra. Doe dit vanaf het moment dat het buiten koeler is dan binnen.
- ✓ Laat de kinderen buiten blijven als het daar koeler is dan binnen (maar voorkom blootstelling aan direct zonlicht tussen 12.00 en 15.00 uur).

De volgende maatregelen worden buiten genomen tijdens extreem warm weer:

- ✓ Zorg voor schaduw op de speelplaats, middels doeken.
- ✓ Doe geen spelletjes waarvan kinderen het te warm krijgen.
- ✓ Laat geen activiteiten uitvoeren met intensieve beweging of andere inspanning.
- ✓ Kinderen tussen de 0 – 4 jaar spelen niet buiten tussen 12.00 & 15.00 en bij extreme hitte.

Daarnaast zijn er extra algemene maatregelen die genomen dienen te worden wanneer er sprake is van extreme hitte:

- ✓ Laat kinderen en beroepskrachten extra drinken en wacht niet op het dorstgevoel.
- ✓ Ventilatoren mogen bij de slaapruien pas geplaatst worden als de kinderen in bed liggen en niet aan de ventilator kunnen komen.
- ✓ Plaats ventilatoren op een veilige manier. Op Bambini geldt dat staande ventilatoren achter het hekje worden geplaatst zodat kinderen er zo min als mogelijk bij kunnen komen. Tafelventilatoren worden hoog geplaatst waar kinderen niet bij kunnen komen. Snoeren worden hoog opgebonden.

Ondanks deze maatregelen kan het voorkomen dat een kind een oververhit raakt of een zonnesteek oploopt. Een kind heeft de volgende symptomen bij oververhitting of zonnesteek:

- Overmatig zweten, het slachtoffer ziet bleek
- Hoofdpijn, duizeligheid, braken
- Spierkrampen
- Snelle oppervlakkige pols
- Ernstige vermoeidheid, slap voelen, soms flauwvallen
- Bij handelingen gaat het kind duidelijk 'fouten' maken
- Heeft veel dorst

Wanneer een kind dergelijke symptomen vertoont, handel dan als volgt:

1. Leg het slachtoffer neer in een koele omgeving.
2. Laat het slachtoffer (niet te koud) water drinken.
3. Laat het slachtoffer rusten en geen inspanningen doen.
4. Dep met een spons het voorhoofd, hoofd en nek van slachtoffer met water. Indien mogelijk kun je op deze plaatsen natte, koude doeken leggen. Plaats het slachtoffer onder de lauwe douche als deze mogelijkheid er is.
5. Richt indien mogelijk de ventilator op slachtoffer.
6. Waarschuw een arts en overleg.
7. Bel direct 1-1-2 (of laat bellen) als de toestand niet snel verbetert of levensbedreigend wordt.

Medicijnverklaring

Hierbij geeft (naam van ouder en/of verzorger):

Ouder/verzorger van (naam kind):

Toestemming om het hierboven genoemde kind tijdens het verblijf bij de kinderopvang, het hierna genoemde medicijn toe te dienen. Het medicijn of zelfzorgmiddel wordt toegediend conform de op de bijsluiter en/of het etiket vermelde dosering.

Naam medicijn:

Het medicijn wordt verstrekt op voorschrift van:
(Naam behandelend arts of op aanwijzing van ouder/verzorger zelf)

Het medicijn dient te worden verstrekt:
(Begin- en einddatum)

Het medicijn dient te worden verstrekt om:
(Tijdstip, voor of na maaltijd)

Wijze van toedienen

Via mond
 Via anus
 Via neus
 anders
namelijk;

via oog (links, rechts, beide)
 Via oor (links, rechts, beide)
 via huid

Het medicijn dient bewaard te worden op de volgende plaats:

Het medicijn is houdbaar tot en met:

Ouder/verzorger verklaart het medicijn reeds thuis te hebben gegeven bij het ondertekenen van deze verklaring.

Datum:

Datum:

Handtekening ouder/ verzorger

Handtekening pedagogisch medewerker

Toedienen van medicatie

Datum toegediend	Tijd toegediend	Medicijn toegediend door

Verklaring veilig slapen

Een baby op de buik te slapen leggen, vergroot het risico op wiegendood vier tot vijf keer. Bij een verkouden baby is het risico nog groter. Wij leggen een baby alleen op de buik met schriftelijke en expliciete toestemming van ouders. Daarnaast zijn er andere risico's binnen de kinderopvang die wiegendood bij een jong kind kunnen vergroten. Om deze reden werken wij met een verklaring veilig slapen. Met het ondertekenen van deze verklaring geeft u toestemming voor het onderwerp dat u heeft aangekruist, met betrekking tot aangepaste wensen tijdens het slapen.

Bij ondertekening verklaart u (kruis aan wat van toepassing is):

- Akkoord te gaan met het op de buik leggen van mijn kind tijdens opvanguren in bed. Daarbij bent u zich bewust van de onderstaande punten:
 - Wij als kinderopvang zijn op geen enkele wijze aansprakelijk voor eventuele gevolgen van buikslapen
 - U bent op de hoogte van de verhoogde risico's van buikslapen voor kleine kinderen.
 - Bij ondertekening verklaart u tevens dat u deze verklaring zorgvuldig heeft doorgelezen en alles heeft begrepen.
- Akkoord te geven op het inbakeren van mijn kind gedurende de opvanguren, waarbij de maatregelen zoals genoemd in het beleid veilig slapen in acht genomen worden. U hebt het beleid ontvangen.
- Akkoord te geven op het in de box te slapen leggen van mijn kind. Als ouder bent u zich bewust van de veiligheidsrisico's die het niet slapen in een bedje met zich mee kunnen brengen. Tevens bent u zich er als ouder van bewust dat uw kind wakker gemaakt kan worden door omgevingsgeluiden.

Kinderopvang Bambini houdt zich aan de voorzorgsmaatregelen en veiligheidsmaatregelen wanneer een kindje op de buik slaapt of wordt ingebakerd. Deze regels kunt u lezen in ons beleid veilig slapen, dat u ontvangt bij het tekenen van deze verklaring.

Ouder verzorger van..... (naam kind), verklaart hierbij dat het kind door kinderopvang Bambini op de hierboven aangevinkte punten mag afwijken van de gebruikelijke slaapgewoontes die worden gehanteerd door de kinderopvang. De ouders/verzorger is op de hoogte van het verhoogde risico op wiegendood en verklaart tevens het beleid veilig slapen te hebben ontvangen van kinderopvang Bambini.

Ondertekend door:

Plaats:.....

Datum:.....

Handtekening:.....

Toestemmingsformulier uitstapjes

Naam kind	
Groep	
Vervoer waarmee kind vervoerd mag worden	
Evt. bijzonderheden: Denk hierbij aan aanvullende afspraken, uitstapjes waaraan het kind niet mag deelnemen etc.	

Hierbij verklaart de ouder/verzorger van het hierboven genoemde kind op de hoogte te zijn van de regels en richtlijnen van de kinderopvang met betrekking tot het beleid "uitstapjes" en geeft hij/zij toestemming om zijn/haar kind deel te laten nemen aan de activiteiten buiten de kinderopvang.

Datum:

Handtekening:

Tempratuurlijst Koelkast

- ✓ Stel de koelkast in op 4 graden
- ✓ De koelkasttemperatuur dient tussen de 4 & 7 graden te zijn
- ✓ De vriezer temperatuur dient tussen onder de -18 graden te zijn
- ✓

BIJLAGE 6 SCHOONMAAKROOSTER

De schoonmaaklijsten dienen ervoor te zorgen dat de schoonmaakwerkzaamheden frequent worden uitgevoerd. Door een goede schoonmaak wordt een goede hygiëne, alsmede een goed binnenmilieu bewerkstelligd.

Er wordt binnen de schoonmaaklijsten onderscheid gemaakt in wekelijkse, maandelijkse en periodieke schoonmaakwerkzaamheden. Deze dienen na uitvoering te worden afgetekend met de initialen van de medewerker die de schoonmaakwerkzaamheden heeft verricht.

Op de schoonmaaklijsten worden de volgende frequenties aangehouden.

Frequentie van reinigen:

- ✓ De vloer en het meubilair wordt *dagelijks* gereinigd
- ✓ Speelgoed dat in de mond genomen wordt, wordt *dagelijks* gereinigd
- ✓ De kraan en andere handcontactpunten worden minimaal *dagelijks* gereinigd
- ✓ Hoger gelegen oppervlakken worden *wekelijks* gereinigd
- ✓ Verticale oppervlakken worden *maandelijks* gereinigd
- ✓ Verkleedkleden, knuffels en textielspeelgoed worden *maandelijks* gewassen
- ✓ Speelgoed dat niet in de mond wordt genomen, wordt *maandelijks* gereinigd of bij zichtbare verontreiniging
- ✓ Ventilatioerosters worden minimaal *3-maandelijks* gereinigd, zijn niet zichtbaar vuil en worden vrijgelaten
- ✓ Zichtbare vervuilde ruimtes worden direct schoongemaakt
- ✓ Schoolborden worden met een vochtige doek schoongemaakt.
- ✓ Wekelijks wordt stof van stengels en bladeren van kamerplanten gespoeld.
- ✓ Droogbloemen, knutselwerken en dergelijke die niet gereinigd worden, worden na een maand verwijderd.
- ✓ Ventilatioerosters zijn niet zichtbaar vuil. Ventilatioerosters worden ten alle tijden vrijgehouden
- ✓ Potgrond wordt jaarlijks verschoond. Potten en schotels worden jaarlijks gereinigd en bij schimmelvorming direct vervangen.

Het schoonmaakrooster van de kinderopvang kunt u vinden op locatie.

BIJLAGE 7 CHECKLIST 'IS MIJN GROEPSRUIMTE VEILIG?'

Binnen de diverse ruimtes dienen de pedagogisch medewerkers een aantal zaken te controleren. Dit kan dagelijks, wekelijks of maandelijks zijn.

Indien er een gebrek wordt geconstateerd, wordt het desbetreffende voorwerp verwijderd. Indien dit niet mogelijk is, wordt het voorwerp afgezet, zodat het tijdelijk buiten gebruik is. Het is van belang dat een defect voorwerp zo snel mogelijk wordt gerepareerd. Indien er iets defect is en je dit niet als pedagogisch medewerker zelf kan oplossen, dien je een verzoek tot reparatie in bij de locatieverantwoordelijke. Deze zal ervoor zorgdragen dat een reparatie zo spoedig mogelijk plaatsvindt. Het belangrijkste is dat een kind zich er niet aan kan verwonden. Zorg dus goed voor verwijdering en/of afzetting.

Leefruimte:

Dagelijks	Wekelijks	Maandelijks
Spenen voor gebruik	Aankleedtafel	
Speelgoed	Meubels	
Stiksel van speelgoedbeesten		
Stopcontactbeveiligers		
Radiatoromkasting		
Vloer		
Kleine voorwerpen		
Veiligheidsstrips deuren		

Buitenruimte:

Dagelijks	Wekelijks	Maandelijks
Gehele buitenruimte		Speeltoestellen uitgebreid
Speeltoestellen		
Speelgoed		
Zandbak		

Slaapruijnte:

Dagelijks	Wekelijks	Maandelijks
	Sluitingen	
	Dakjes	
	Spijlen	
	Bevestigingspunten	

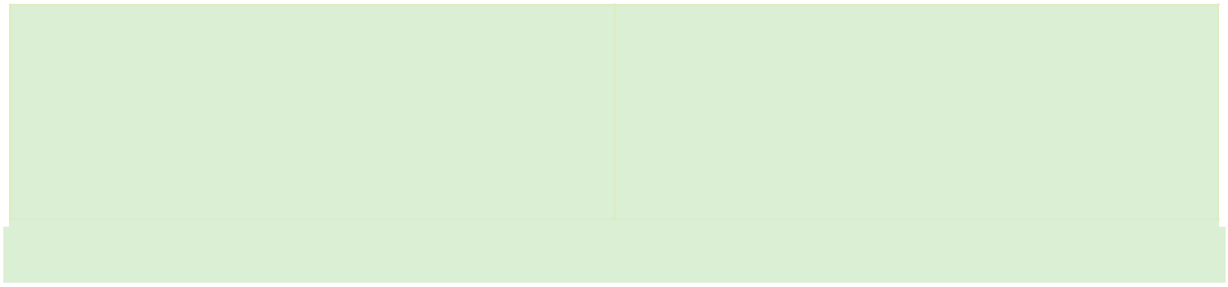
Verzoek tot reparatie:

Groepsnaam:	
Locatie van defect:	
Beschrijving van defect voorwerp:	

Urgentie van reparatie	<ul style="list-style-type: none">○ Hoog○ Gemiddeld○ Laag
Voorwerp is	<ul style="list-style-type: none">○ Afgezet○ Verwijderd van de groep

BIJLAGE 8 ONGEVALLENREGISTRATIE

Registratie ongevallen			
Datum ongeval		Ingevuld door	
Datum registratie		Volgnummer	
1. Welk kind was bij het ongeval betrokken?		7. wat voor letsel heeft het kind opgelopen?	
Naam kind		<input type="radio"/> Botbreuk <input type="radio"/> Open wond <input type="radio"/> Schaafrond <input type="radio"/> kneuzing/bloeduitstorting <input type="radio"/> Verstikking/verzwikking/ontwrichting	
Leeftijd			
Geslacht			
2. Waren er andere personen bij het ongeval betrokken?		8. Wat is het lichaamsdeel waar het kind letsel heeft opgelopen?	
<input type="radio"/> Ja, namelijk:		<input type="radio"/> Hoofd <input type="radio"/> Nek <input type="radio"/> Arm <input type="radio"/> Romp <input type="radio"/> Been <input type="radio"/> Anders, namelijk:	
<input type="radio"/> Nee			
3. Waar vond het ongeval plaats?		9. Is het kind naar aanleiding van het ongeval behandeld?	
<input type="radio"/> Buiten <input type="radio"/> Entree/gang <input type="radio"/> Trap <input type="radio"/> Leefruimte <input type="radio"/> Slaapruimte <input type="radio"/> Anders, namelijk:	<input type="radio"/> Keuken <input type="radio"/> Berg-/wasruimte <input type="radio"/> Kindertoilet <input type="radio"/> Volwassentoilet <input type="radio"/> Kantine <input type="radio"/> Kantoorruimte	<input type="radio"/> Nee <input type="radio"/> Ja door: <ul style="list-style-type: none"> <input type="radio"/> BHV'er / EHBO'er <input type="radio"/> Huisarts <input type="radio"/> Spoedeisende hulpafdeling ziekenhuis <input type="radio"/> Opgenomen in ziekenhuis <input type="radio"/> Anders, namelijk: 	
4. Hoe ontstond het letsel?		10. Hoe kan het ongeval in de toekomst worden voorkomen?	
<input type="radio"/> verstikking <input type="radio"/> vergiftiging <input type="radio"/> Verbranding <input type="radio"/> Snijden <input type="radio"/> Beknelling <input type="radio"/> Anders, namelijk:	<input type="radio"/> Valongeluk <input type="radio"/> Verdrinking <input type="radio"/> ergens door geraakt <input type="radio"/> onderling contact (stoeien, bijten, slaan)		
5. Waar was het kind mee bezig?		11. Moet het beleid V&G aangepast worden?	
		<input type="radio"/> Ja	<input type="radio"/> Nee
6. Beschrijf het ongeval in eigen woorden		12. Wat dient er gewijzigd te worden in het beleid V&G?	



Registratie gevaarlijke situatie

Geef een beschrijving van de gevaarlijke situatie.

Hoe kan de gevaarlijke situatie (in de toekomst) voorkomen worden?

Zijn er maatregelen genomen naar aanleiding van de gevaarlijke situatie?

- Nee, er zijn geen maatregelen getroffen
- Nee, er is besloten dat het niet nodig is om directe maatregelen te treffen
- Ja, namelijk:

Moet het beleid V&G aangepast worden? Zo ja, wat dient er gewijzigd te worden?

- Nee
- Ja, namelijk:

BIJLAGE 10 AFSPRAKEN MET KINDEREN



Sieraden zijn mooi om te dragen, maar wij maken ze niet los.

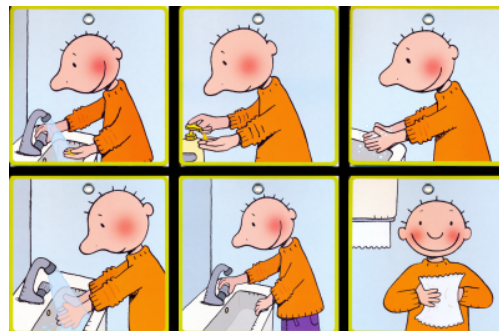
Wij lopen in de binnenruimte en dragen bij voorkeur sloffen of antislip sokken.



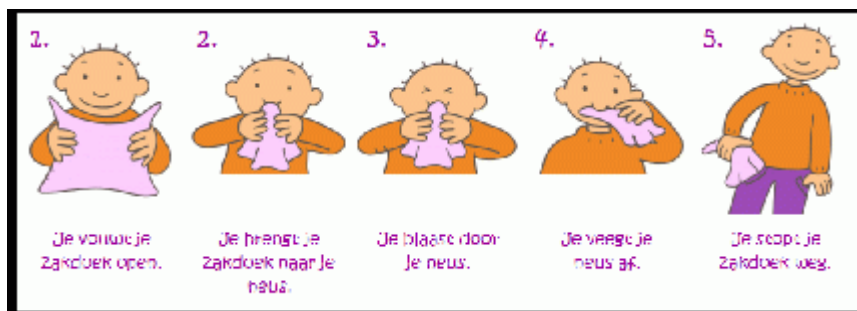
Wij nemen geen speelgoed mee naar het toilet. Na een toiletbezoek wassen wij onze handen goed met vloeibare zeep.

Wij wassen onze handen op de volgende momenten bij de wasbak die voor ons bedoeld is:

- Voor het eten
- Na ieder toiletbezoek met (vloeibare) handzeep
- Na het buitenspelen
- Na aanraking met dieren



Als wij hoesten of niezen, doen wij dit bij voorkeur in onze elleboogholte. Als wij in onze handen niezen of hoesten, wassen wij daarna onze handen. Als wij een snottebel hebben, dan snuiten wij onze neus met een eigen zakdoek, die we daarna weggooien.



Wij lopen in de binnenruimte, klimmen niet op meubels en ruimen ons speelgoed na gebruik op.



Fietsen en balspelletjes doen wij op de plaats die daarvoor bestemd of aangewezen is door de pedagogisch medewerker. Wij fietsen niet in de buurt van speeltoestellen. Wij kijken goed uit voor andere kinderen en laten ons helpen als we het nog een beetje moeilijk vinden.

Wij spelen met speelgoed en niet met de ramen. Wij kijken uit met in de buurt spelen bij ramen.

Wij gebruiken het speelgoed waarvoor het bedoeld is.



Op de eettafelbank zitten wij op onze billen met onze benen naar beneden

Wij lopen in de binnenruimte, klimmen niet op meubels en ruimen ons speelgoed na gebruik op. Als wij hoesten of niezen, doen wij dit bij voorkeur in onze elleboogholte. Als wij in onze handen niezen of hoesten, wassen wij daarna onze handen. Als wij een snottebel hebben, dan snuiten wij onze neus met een eigen tissue, die we daarna weggooien.

Fietsen en balspelletjes doen wij op de plaats die daarvoor bestemd of aangewezen is door de pedagogisch medewerker. Wij fietsen en skaten niet in de buurt van speeltoestellen. Wij kijken goed uit voor andere kinderen en laten ons helpen als we het nog een beetje moeilijk vinden.

